

Befolkningsprognos Kungälv's kommun

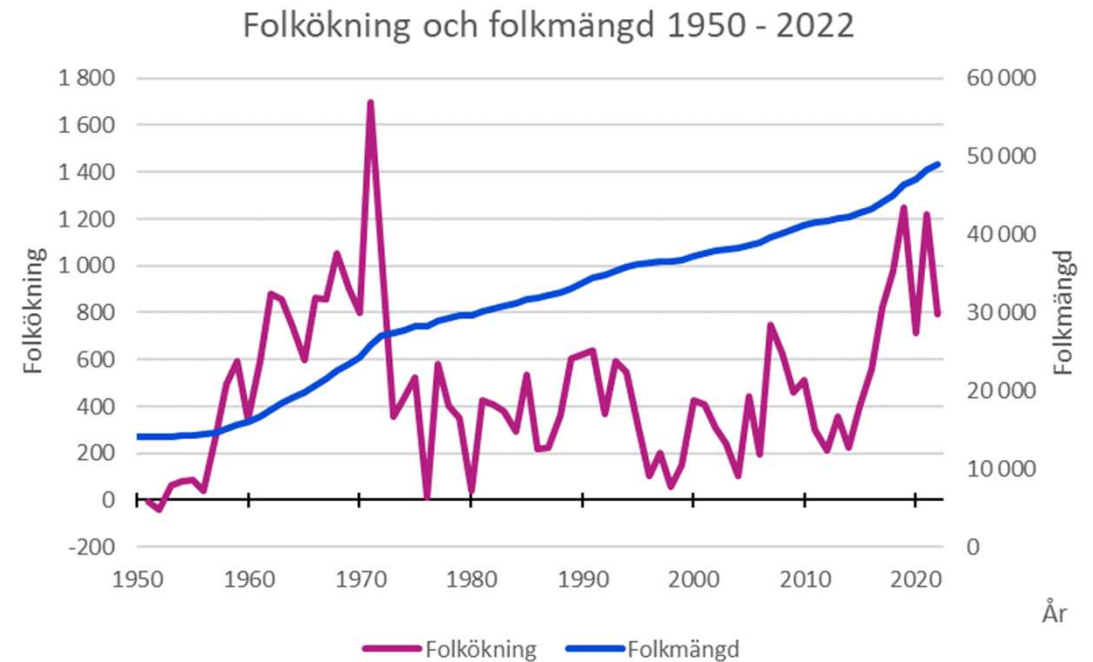
2023 - 2027 med utblick mot 2032

Förord

- På uppdrag av Kungälv kommun har Sweco beräknat en befolkningsprognos för perioden 2023 till 2027 med utblick mot 2032. Prognosen utgår från den folkbokförda befolkningen i kommunen per delområde efter ålder och kön den 30 juni 2023.
- Prognosen redovisas i denna rapport för kommunen i sin helhet samt för kommunens olika områden för prognosåren 2023–2032. Till kommunen har även en databas med prognosen i ettårsklasser och kön för samtliga nyckelkodsområden levererats.
- Allt statistikunderlag förutom bostadsbyggnadsplanerna bygger på Statistiska centralbyråns (SCB) befolkningsregister (RTB).
- Vid förfrågningar angående prognosen kontakta Pernilla Attnäs Björk, pernilla.attnasbjork@kungalv.se

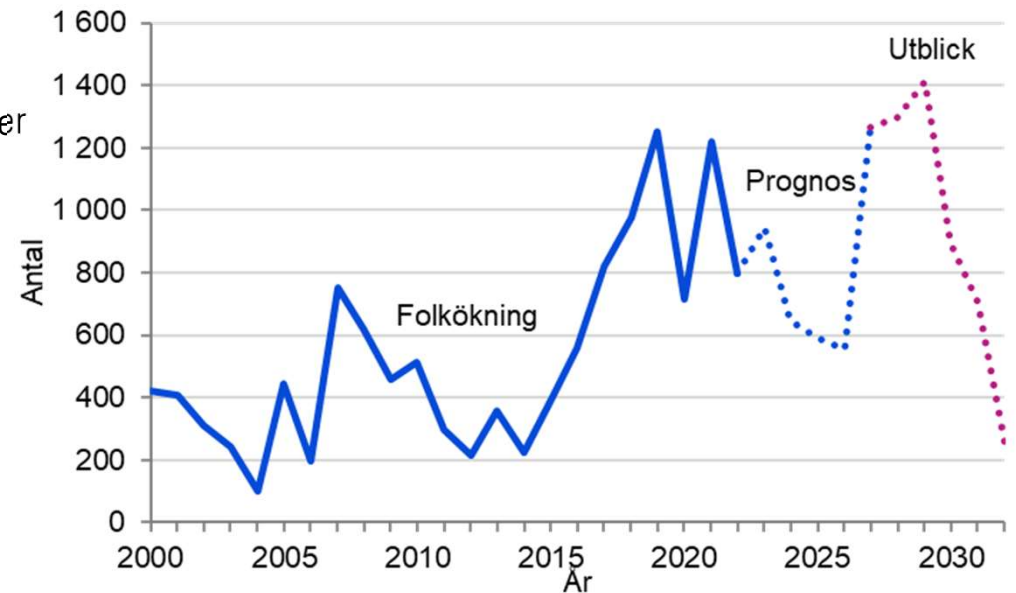
Kungälv har haft ökande befolkning många år

- Årlig folkökning sedan början av 1950-talet
- Folkökning 797 personer under 2022
 - Minskning jämfört med 2021
 - Fortfarande historisk hög
- Hög inflyttning största faktorn till folkökningen under 2022
 - 3 294 inflyttningar
 - 2 654 utflyttningar
- Även födelseöverskott gav folkökning under 2022
 - 539 barn föddes
 - 399 personer dog



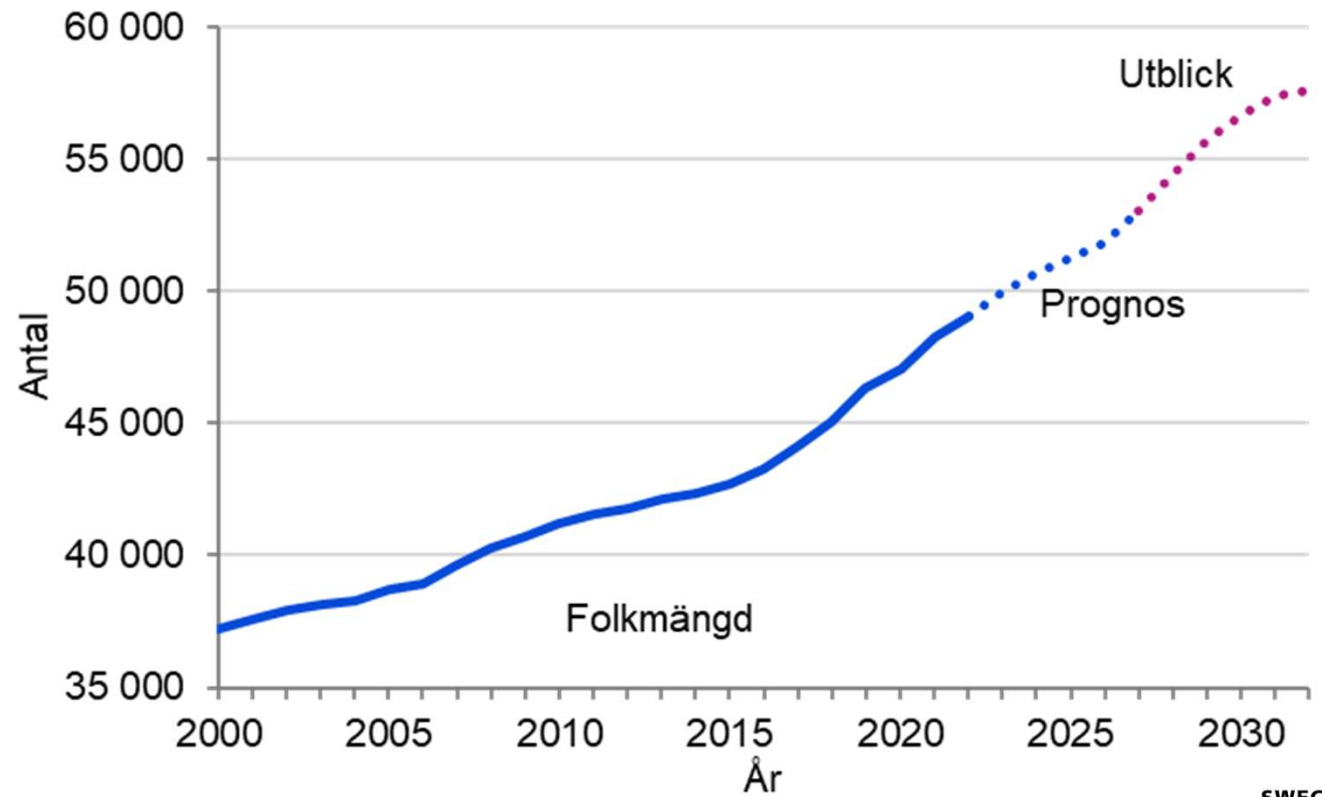
Kommunprognos

- Folkmängden förväntas öka varje år till 2032
 - Under 2023 förväntas folkmängden öka med knappt 950 personer
 - Därefter minskar folkökningen årligen till 2026
 - Hög folkökning förväntas 2027 – 2029
 - 2030 – 2032 förväntas folkökningen minska
- Många vill bosätta sig i Kungälv
 - Tillgång till nya bostäder möjliggör inflyttning till kommunen
 - Efter 2023 förväntas antalet nya bostäder minska till 2026
 - Åren 2027 – 2029 förväntas byggandet öka kraftigt
 - Från 2030 förväntas byggandet av nya bostäder minska

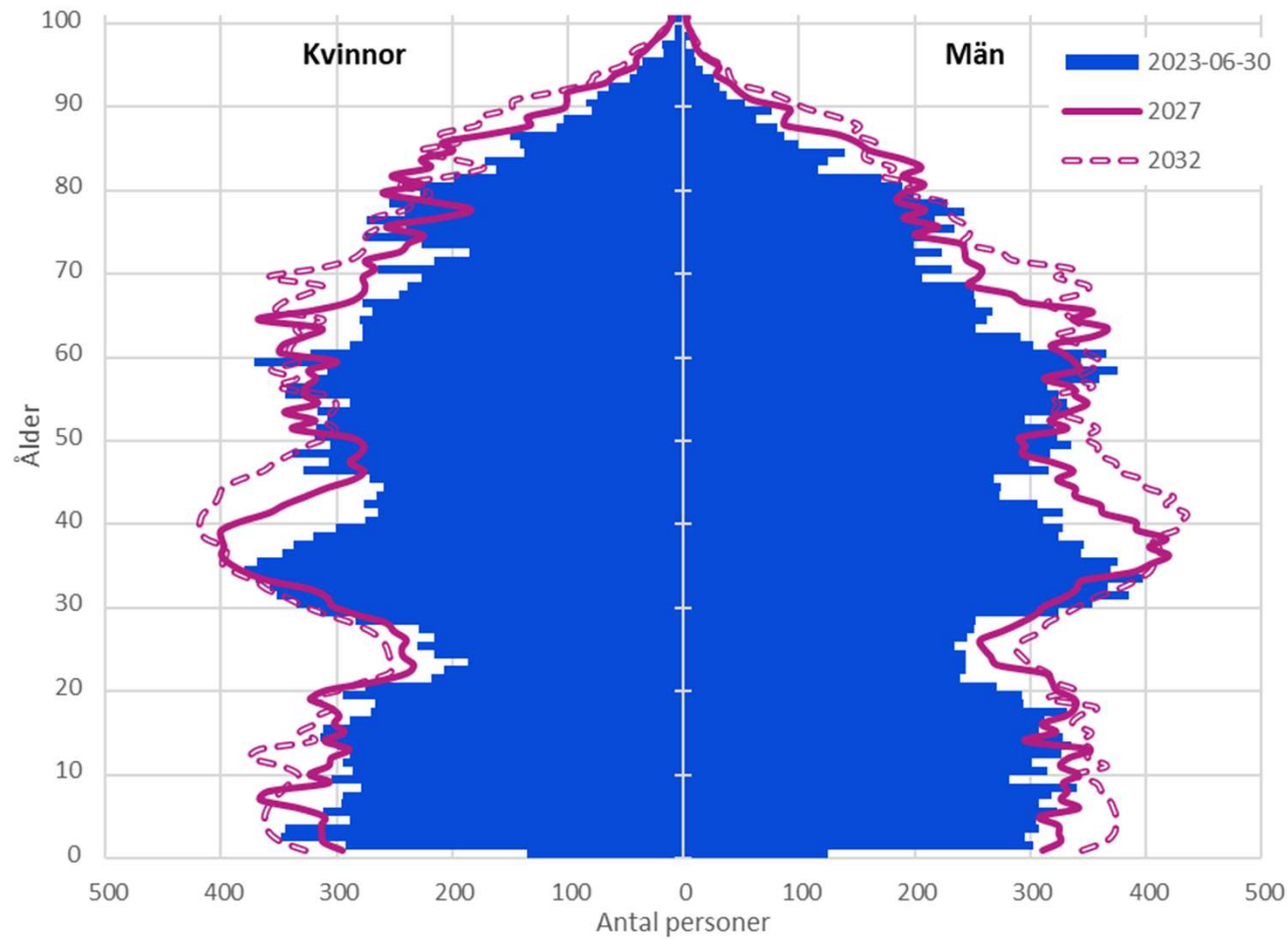


50 000 invånare redan under 2023

- 50 000 invånare under 2023
- 55 000 invånare under 2029
- 57 600 invånare vid utgången av 2032

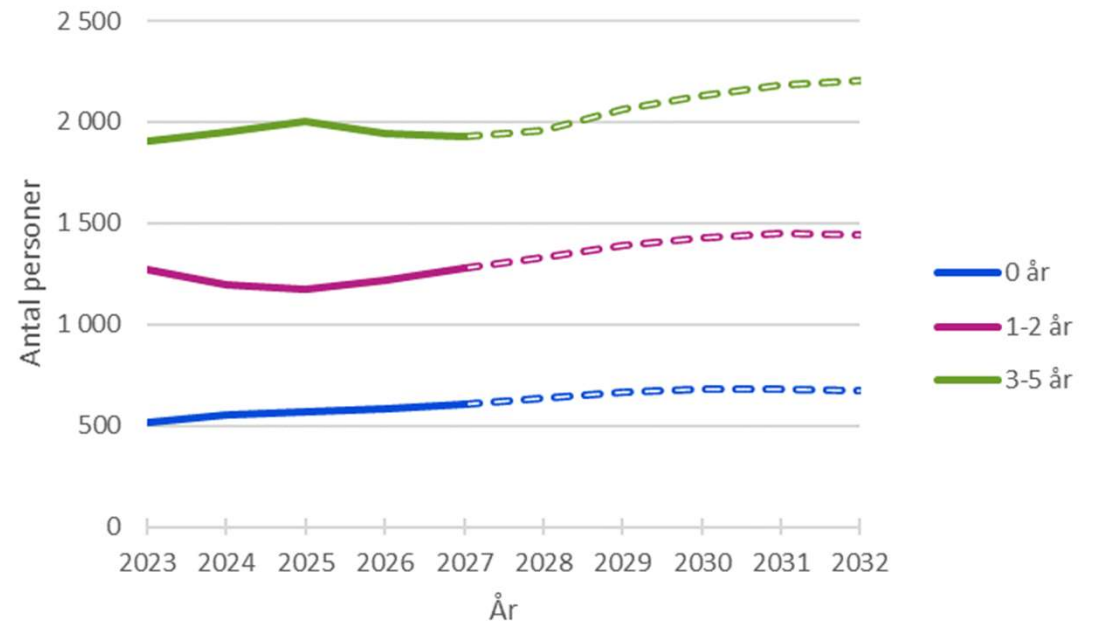


Befolkningen förväntas öka i de flesta åldrarna



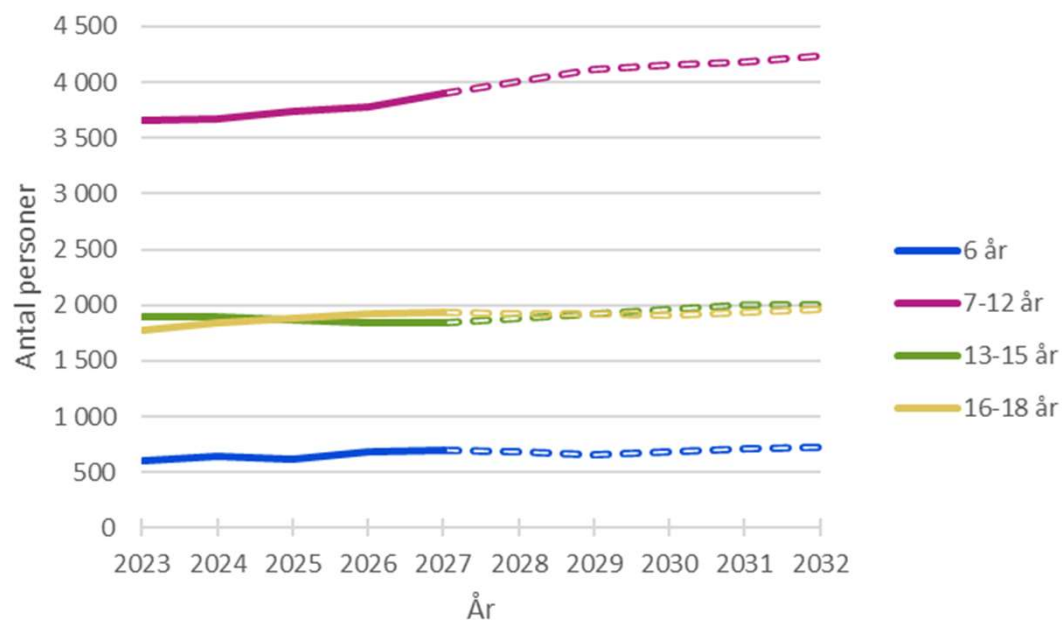
Åldersförändringar, barn 0 – 5 år

- 0-åringar förväntas öka varje år fram till 2031
 - Därefter en liten minskning
- 1 – 2-åringarna förväntas öka med 3 procent till 2027
 - En liten minskning förväntas de första åren för att därefter öka till 2031
- 3 – 5-åringar förväntas öka med 3 procent till 2027
 - Förväntas öka varje år förutom under 2026 och 2027



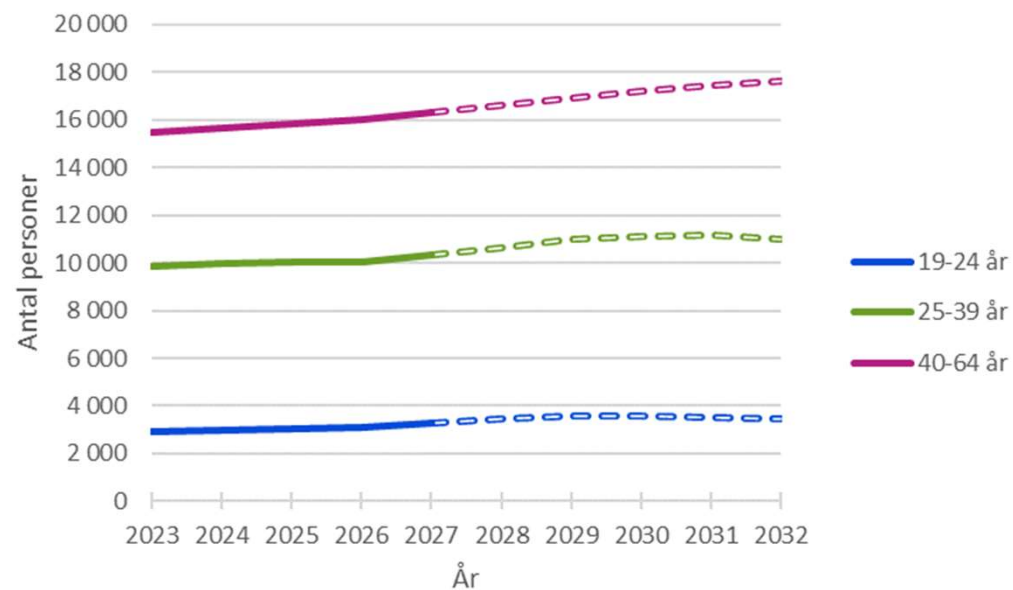
Åldersförändringar, barn och ungdomar 6 – 18 år

- 6-åringarna förväntas öka med 15 procent till 2027
 - Lägre ökningstakt under utblicksåren 2028 - 2032
- 7 – 12-åringar förväntas öka med 8 procent till 2027
 - Ännu högre ökningstakt under utblicksåren 2028 – 2032
 - Gruppen förväntas öka varje år
- 13 – 15-åringar förväntas minska med 3 procent till 2027
 - Under utblickåren förväntas däremot en ökning
- 16 – 18-åringar förväntas öka med 10 procent till 2027
 - Obetydlig ökning under utblicksåren 2028 – 2032
 - Liten minskning åren 2028 – 2030
 - Åren 2025 – 2028 förväntas de vara fler än 13 – 15-åringarna



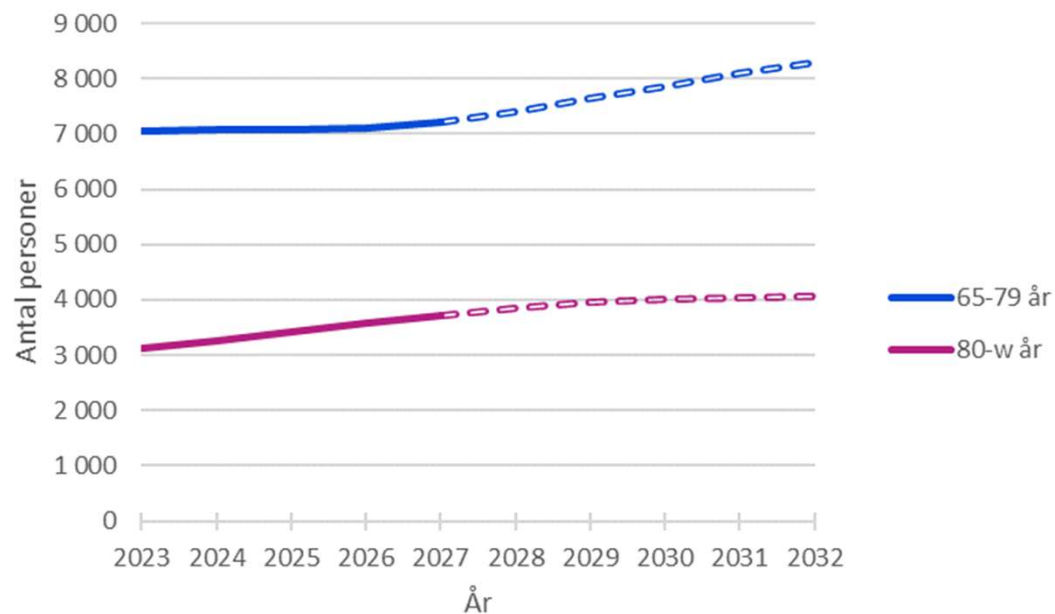
Åldersförändringar, Vuxna 19 – 64 år

- 19 – 24-åringar förväntas öka med 12 procent fram till 2027
 - En liten minskning förväntas 2031 och 2032
- 25 – 39-åringar förväntas öka med 7 procent till 2027
 - En något lägre ökningstakt förväntas mellan 2028 och 2032
 - Gruppen förväntas öka varje år förutom 2032
- 40 – 64-åringar förväntas öka med 6 procent fram till 2027
 - Åren 2028 – 2032 förväntas ökningen bli högre
 - Gruppen förväntas öka varje år fram till 2032



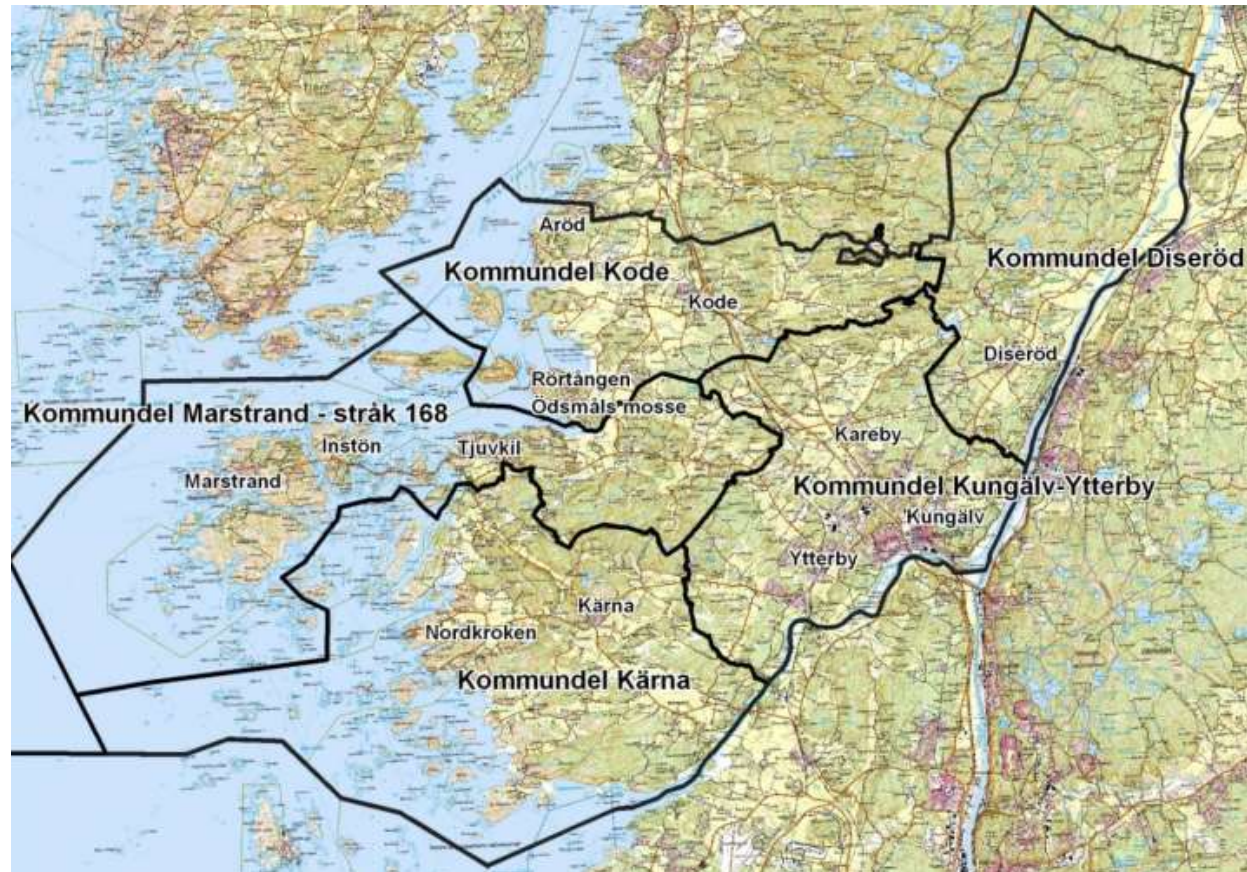
Åldersförändringar, Äldre 65 år och äldre

- 65 – 79-åringar förväntas bli 2 procent fler fram till 2027
 - Stor ökning åren 2028 – 2032
 - Den låga ökningstakten de första åren beror på att de stora 40-talistkullarna lämnar gruppen
 - Den höga ökningstakten under utblicksåren beror på att de stora 60-talskullarna kommer in i gruppen
- 80 år eller äldre förväntas öka med 14 procent till 2027
 - Ökningstakten under utblicksåren 2028 – 2032 blir lägre
 - Den större ökningen fram till 2027 beror på att de stora 40-talskullarna når 80-årsåldern under prognosperioden



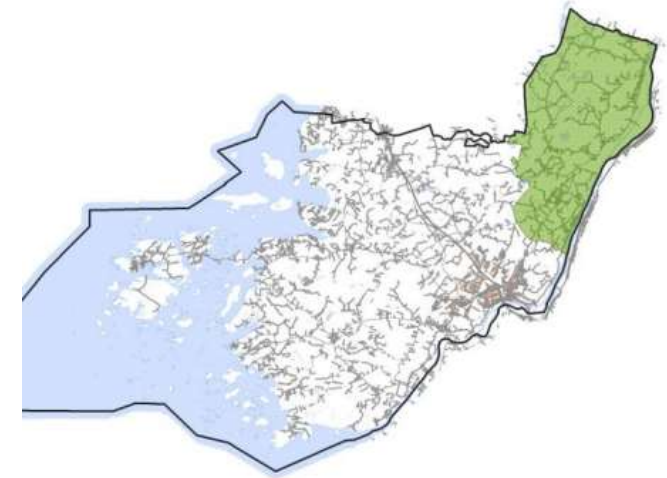
Delområdesprognos

- Prognos för de fem kommundelarna
 - Diseröd
 - Kode
 - Kungälv – Ytterby
 - Kärna
 - Marstrand - stråk 168



Delområdesprognos, Diseröd

- Vid halvårsskiftet 2023 hade kommundelen 3 723 invånare
- Under prognosperioden fram till 2027 förväntas folkmängden öka med 265 personer eller 7 procent
- Högst folkökning förväntas under 2026 då folkmängden förväntas öka med 72 personer
- Av planeringsåldrarna förväntas 40–64 år öka mest fram till 2027, nästan 100 personer
- Den relativt största ökningen har den äldsta åldersgruppen 80 år eller äldre som förväntas öka med 34 personer eller 19 procent
- Alla utom tre åldersgrupper, 3–5 år, 7–12 år och 65–79 år förväntas öka under prognosperioden
- Mest förväntas låg- och mellanstadiebarnen minska, 14 barn eller 4 procent



Tabell 2 Folkmängd i Diseröd efter åldersgrupp och prognosår

Ålder	Folkmängd 30 juni 2023	Prognos per den 31 december					Förändring	
		2023	2024	2025	2026	2027	Antal	procent
0 år*	22	39	38	41	44	44	22	102%
1-2 år	98	100	93	93	97	100	2	2%
3-5 år	163	163	164	167	166	159	-4	-2%
6 år	55	55	58	54	57	61	6	11%
7-12 år	350	347	332	338	338	336	-14	-4%
13-15 år	161	160	175	171	177	171	10	6%
16-18 år	154	154	157	158	162	172	18	12%
19-24 år	213	203	204	214	212	220	7	3%
25-39 år	630	646	672	692	703	721	91	15%
40-64 år	1 227	1 225	1 236	1 262	1 301	1 324	97	8%
65-79 år	468	463	471	467	464	464	-4	-1%
80-w år	182	174	181	194	203	216	34	19%
Totalt	3 723	3 728	3 781	3 851	3 923	3 988	265	7%

* 0-åringar är inte jämförbar med övriga åldrar då ingångsbefolkningen är per den 30 juni 2023.

Delområdesprognos, Kode

- Vid halvårsskiftet 2023 hade kommundelen 4 726 invånare.
- Under prognosperioden fram till 2027 förväntas folkmängden öka med 192 personer eller 4 procent.
- Högst folkökning förväntas under 2026 då folkmängden förväntas öka med 51 personer.
- Av planeringsåldrarna förväntas 80 år eller öka mest både i absoluta och relativa tal fram till 2027, drygt 50 personer eller 22 procent.
- Trots den relativt låga folkökningen förväntas alla utom två åldersgrupper, 3–5 år och 65–79 år öka under prognosperioden.
- Mest förväntas 65–79-åringarna minska, 11 personer eller 2 procent.



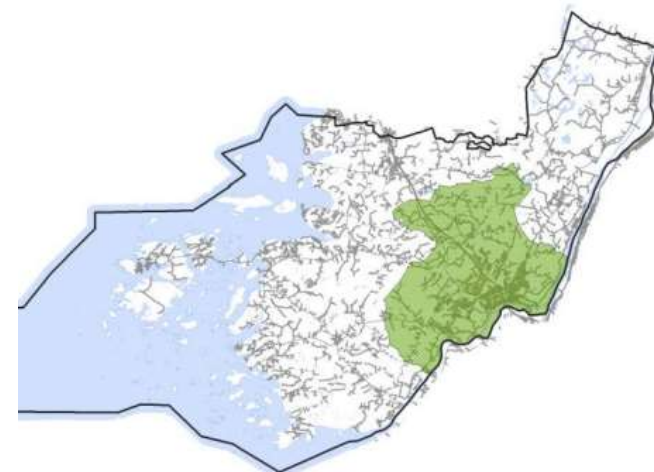
Tabell 3 Folkmängd i Kode efter åldersgrupp och prognosår

Ålder	Folkmängd 30 juni 2023	Prognos per den 31 december					Förändring	
		2023	2024	2025	2026	2027	Antal	procent
0 år*	25	47	46	48	49	48	23	93%
1-2 år	102	108	108	111	113	114	12	12%
3-5 år	190	193	191	194	189	187	-3	-2%
6 år	59	60	70	62	73	69	10	17%
7-12 år	392	394	395	404	407	415	23	6%
13-15 år	198	199	203	196	195	198	0	0%
16-18 år	188	188	191	200	200	204	16	8%
19-24 år	239	230	234	246	254	254	15	6%
25-39 år	786	802	795	799	801	796	10	1%
40-64 år	1 605	1 609	1 630	1 645	1 652	1 649	44	3%
65-79 år	695	686	684	665	678	684	-11	-2%
80-w år	247	235	253	278	289	301	54	22%
Totalt	4 726	4 751	4 800	4 850	4 900	4 918	192	4%

* 0-åringar är inte jämförbara med övriga åldrar då ingångsbefolkningen är per den 30 juni 2023.

Delområdesprognos, Kungälv - Ytterby

- Vid halvårsskiftet 2023 hade kommundelen 31 050 invånare
- Under prognosperioden fram till 2027 förväntas folkmängden öka med drygt 2 400 personer eller 8 procent
- Högst folkökning förväntas under 2027 då folkmängden förväntas öka med drygt 1 100 personer
- Av planeringsåldrarna förväntas 40–64 år öka mest fram till 2027, drygt 700 personer eller 8 procent
- Den relativt största ökningen förväntas för 19–24-åringarna som ökar med cirka 280 personer eller 14 procent
- Alla utom en åldersgrupp, 13–15 år förväntas öka under prognosperioden
 - Högstadiet barnen förväntas minska med cirka 80 barn eller 7 procent



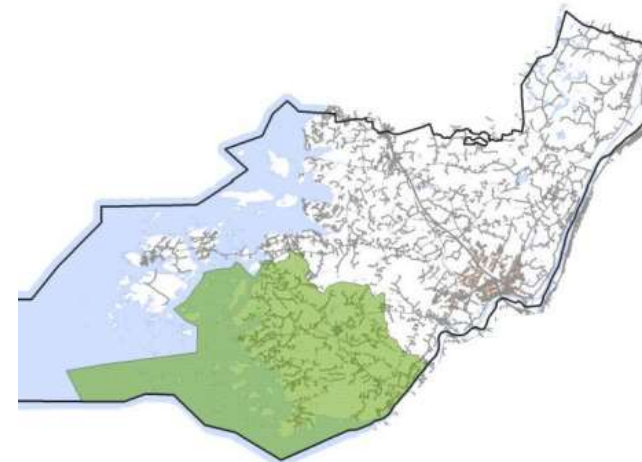
Tabell 4 Folkmängd i Kungälv-Ytterby efter åldersgrupp och prognosår

Ålder	Folkmängd 30 juni 2023	Prognos per den 31 december					Förändring	
		2023	2024	2025	2026	2027	Antal	procent
0 år*	164	335	369	372	379	404	240	146%
1-2 år	789	805	759	735	762	812	23	3%
3-5 år	1 164	1 175	1 198	1 225	1 169	1 181	17	1%
6 år	367	370	396	372	414	416	49	13%
7-12 år	2 226	2 236	2 235	2 264	2 266	2 364	138	6%
13-15 år	1 185	1 186	1 169	1 141	1 114	1 102	-83	-7%
16-18 år	1 054	1 063	1 128	1 158	1 189	1 194	140	13%
19-24 år	1 995	2 017	2 036	2 069	2 107	2 274	279	14%
25-39 år	6 555	6 650	6 726	6 712	6 702	7 000	445	7%
40-64 år	9 189	9 236	9 376	9 482	9 614	9 898	709	8%
65-79 år	4 077	4 086	4 143	4 187	4 223	4 338	261	6%
80-w år	2 285	2 197	2 256	2 340	2 421	2 494	209	9%
Totalt	31 050	31 357	31 790	32 059	32 360	33 477	2 428	8%

* 0-åringar är inte jämförbar med övriga åldrar då ingångsbefolkningen är per den 30 juni 2023.

Delområdesprognos, Kärna

- Vid halvårsskiftet 2023 hade kommundelen 5 687 invånare
- Under prognosperioden förväntas folkmängden öka med cirka 280 personer eller 5 procent
- Högst folkökning förväntas under 2025 då folkmängden förväntas öka med cirka 140 personer
- Av planeringsåldrarna förväntas 40–64 år öka mest fram till 2027, cirka 70 personer eller 4 procent
- Den relativt största ökningen har den äldsta åldersgruppen 80 år eller äldre som förväntas öka med cirka 70 personer eller 24 procent
- Alla utom tre åldersgrupper, 3–5 år, 13–15 år och 65–79 år förväntas öka under prognosperioden
- Mest förväntas högstadiebarnen minska, cirka 10 barn eller 5 procent

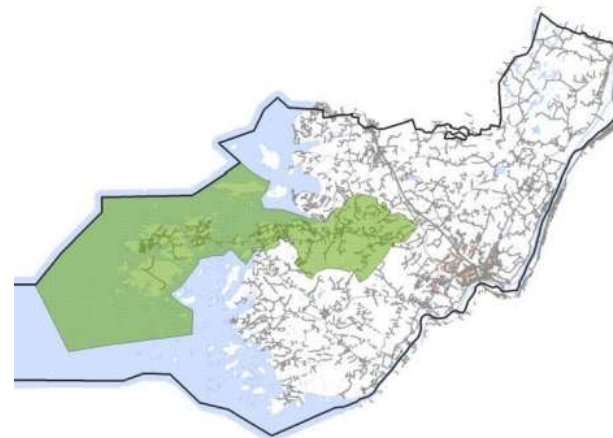


Tabell 5 Folkmängd i Kärna efter åldersgrupp och prognosår

Ålder	Folkmängd 30 juni 2023	Prognos per den 31 december					Förändring	
		2023	2024	2025	2026	2027	Antal	procent
0 år*	29	56	58	62	63	61	32	111%
1-2 år	138	142	132	135	139	139	1	1%
3-5 år	231	231	228	234	228	222	-9	-4%
6 år	81	81	80	79	80	81	0	0%
7-12 år	410	412	438	454	464	472	62	15%
13-15 år	227	227	212	211	207	216	-11	-5%
16-18 år	191	191	209	217	228	215	24	13%
19-24 år	264	256	261	283	287	298	34	13%
25-39 år	1 015	1 031	1 030	1 056	1 052	1 031	16	2%
40-64 år	1 897	1 901	1 909	1 958	1 958	1 968	71	4%
65-79 år	921	907	908	904	921	915	-6	-1%
80-w år	283	272	296	310	330	350	67	24%
Totalt	5 687	5 708	5 759	5 901	5 956	5 970	283	5%

* 0-åringar är inte jämförbar med övriga åldrar då ingångsbefolkningen är per den 30 juni 2023.

Delområdesprognos, Marstrand - stråk 168



- Vid halvårsskiftet 2023 hade kommundelen 4 303 invånare
- Under prognosperioden förväntas folkmängden öka med cirka 320 personer eller 7 procent
- Högst folkökning förväntas under 2023 då folkmängden förväntas öka med cirka 80 personer
- Av planeringsåldrarna förväntas 25–39 år öka mest fram till 2027, cirka 150 personer eller 24 procent
- Den relativt största ökningen har 6 åringarna som förväntas öka med cirka 25 barn eller 63 procent
- Alla utom tre åldersgrupper, 16–18 år, 40–64 år och 65–79 år förväntas öka under prognosperioden
- Mest förväntas 65–79-åringarna minska, drygt 100 personer eller 12 procent

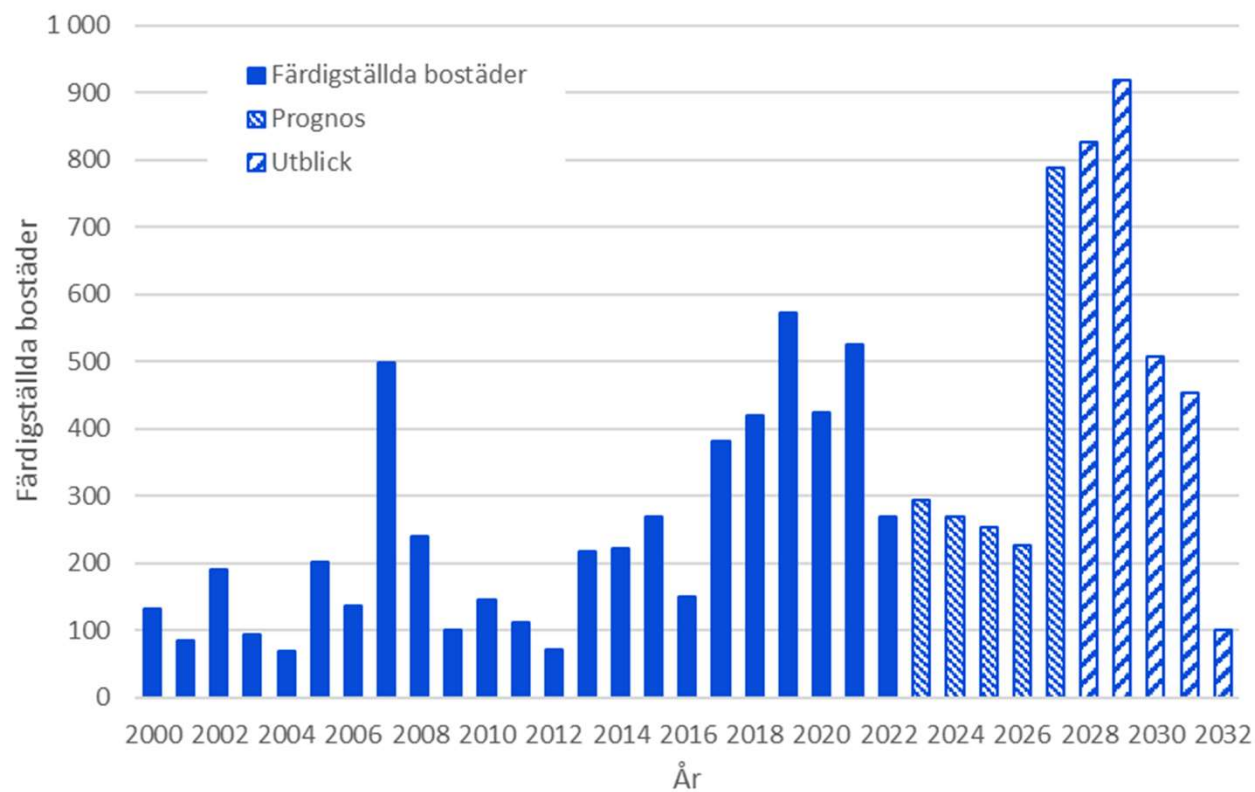
Tabell 6 Folkmängd i Marstrand - stråk 168 efter åldersgrupp och prognosår

Ålder	Folkmängd 30 juni 2023	Prognos per den 31 december					Förändring	
		2023	2024	2025	2026	2027	Antal	procent
0 år*	20	40	41	44	47	48	28	140%
1-2 år	109	115	102	98	104	109	0	0%
3-5 år	126	134	163	178	181	176	50	40%
6 år	41	43	43	51	58	67	26	63%
7-12 år	248	256	265	276	294	314	66	27%
13-15 år	119	122	135	136	140	142	23	19%
16-18 år	169	170	151	146	134	145	-24	-14%
19-24 år	214	214	226	233	243	234	20	10%
25-39 år	627	673	703	736	765	779	152	24%
40-64 år	1 459	1 468	1 452	1 442	1 447	1 443	-16	-1%
65-79 år	912	898	880	853	827	803	-109	-12%
80-w år	259	248	276	308	337	365	106	41%
Totalt	4 303	4 380	4 439	4 501	4 576	4 626	323	7%

* 0-åringar är inte jämförbar med övriga åldrar då ingångsbefolkningen är per den 30 juni 2023.

Planerat bostadsbyggande

Observerat antal färdigställda bostäder 2000 – 2022, prognos 2023 – 2027 och utblick 2028 – 2032



Prognosresultat, hela kommunen

Ålders- grupp	Folkmängd	Prognos					Utblick				
	30-jun-23	2023	2024	2025	2026	2027	2028	2029	2030	2031	2032
0 år	260	516	553	567	582	606	632	662	678	681	672
1–2 år	1 238	1 272	1 196	1 174	1 218	1 276	1 333	1 390	1 424	1 448	1 443
3–5 år	1 880	1 903	1 950	2 004	1 939	1 932	1 960	2 061	2 127	2 181	2 206
6 år	603	608	646	619	682	693	687	652	687	706	724
7–12 år	3 631	3 651	3 670	3 740	3 774	3 906	4 012	4 112	4 154	4 187	4 240
13–15 år	1 896	1 900	1 901	1 862	1 839	1 835	1 882	1 924	1 963	1 999	2 006
16–18 år	1 762	1 773	1 842	1 885	1 918	1 936	1 918	1 918	1 908	1 941	1 957
19–24 år	2 932	2 927	2 968	3 052	3 109	3 288	3 434	3 556	3 570	3 533	3 449
25–39 år	9 641	9 830	9 955	10 024	10 051	10 356	10 658	10 997	11 097	11 142	10 980
40–64 år	15 402	15 463	15 627	15 815	15 996	16 307	16 598	16 913	17 188	17 420	17 599
65–79 år	7 077	7 044	7 090	7 079	7 117	7 208	7 409	7 635	7 862	8 096	8 286
80-år	3 256	3 127	3 262	3 430	3 579	3 726	3 844	3 961	4 016	4 046	4 072
Totalt	49 578	50 012	50 658	51 251	51 804	53 069	54 368	55 780	56 676	57 382	57 633