



**KUNGÄLVS
KOMMUN**



Befolkningsprognos

2023 - 2027 med utblick mot 2032

Innehåll

Förord	3
Sammanfattning	4
Befolkningsutveckling 1970–2022	5
Prognos 2023–2027 med utblick mot 2032	8
Folkökning	8
Folkmängd	9
Åldersförändringar	9
Barn och unga	11
Den vuxna befolkningen	13
Den äldre befolkningen	14
Delområdesprognos 2023–2027	15
Diseröd	16
Kode	17
Kungälv – Ytterby	18
Kärna	19
Marstrand - stråk 168	20
Antaganden	21
Antagande om bostadsbyggande	21
Antaganden om barnafödandet	23
Antaganden om dödsriskernas utveckling	24
Födda och döda	24
Antaganden om flyttningar	25
Utflyttning	25
Inflyttning	26
Inflyttarnas åldersfördelning	27
Osäkerhet i prognoser	28
Slumpfel	28
Fel i antaganden	28
Fel på grund av planavvikelser	28
Modellfel	28
Bilaga 1 Kommunprognos	29
Bilaga 2 Delområdesprognos	30



Förord

På uppdrag av Kungälv kommun har Sweco beräknat en befolkningsprognos för perioden 2023 till 2027 med utblick mot 2032. Prognosen utgår från den folkbokförda befolkningen i kommunen per delområde efter ålder och kön den 30 juni 2023.

Prognosen redovisas i denna rapport för kommunen i sin helhet samt för kommunens olika områden för prognosåren 2023–2032. Till kommunen har även en databas med prognosen i ettårsklasser och kön för samtliga nyckelkodsområden levererats.

Allt statistikunderlag förutom bostadsbyggnadsplanerna bygger på Statistiska centralbyråns (SCB) befolkningsregister (RTB).

Vid förfrågningar angående prognosen kontakta Pernilla Attnäs Björk,
pernilla.attnasbjork@kungalv.se

Sammanfattning

Sweco Sverige AB har på uppdrag av Kungälv kommun tagit fram en befolkningsprognos åt kommunen. Prognosen gäller för perioden 2023–2027 med utblick mot 2032 och utgår ifrån befolkningen uppdelad efter ålder och kön vid det senaste halvårsskiftet, 30 juni 2023. Vidare bygger prognosen på antaganden om hur befolkningen flyttar, föder barn och dör baserat på de senaste årens utveckling för kommunen. Ett viktigt antagande för prognosen är även det antagande som Kungälv kommun gör över antal färdigställda bostäder under prognosperioden. För det första prognosåret 2023 tas hänsyn till utvecklingen under det första halvåret 2023.

Kungälv har sedan många år haft en stadig folkökning. Varje år sedan början av 1950-talet har befolkningen inom dagens kommungräns ökat. Under 2022 var folkökningen i Kungälv kommun 797 personer och vid årets slut hade kommunen 49 068 invånare. Det är främst hög inflyttning som bidrog till folkökningen. Under 2022 flyttade 3 294 personer till Kungälv och 2 654 personer flyttade i andra riktningen vilket gav en nettoinflyttning på 640 personer. Födelseöverskottet under 2022 var 140 personer. I folkökningen under 2022 ingår även en justeringspost på 17 personer. Under den senaste tioårsperioden har inflyttningen till Kungälv ökat kraftigt. Det har medfört att även nettoinflyttningen har ökat över tid då utflyttningen inte har ökat i lika hög utsträckning.

Kommunens folkmängd var 49 068 personer vid utgången av år 2022 och 49 578 invånare vid halvårsskiftet 30 juni 2023. Prognosen pekar på att folkmängden når 50 000 invånare redan under 2023. Vid prognosperiodens slut 2027 förväntas folkmängden vara närmare 53 100 personer och vid utgången av 2032 förväntas Kungälv ha drygt 57 600 invånare. Flyttningsöverskottet, det vill säga inflyttare minus utflyttare, beräknas vara den demografiska komponent som främst bidrar till folkökningen under hela prognosperioden. Högst förväntas bostadsbyggandet vara under åren 2027–2029 vilket gör att folkökningen förväntas bli något lägre under prognosåren 2023–2027, cirka 4 000 personer, än under utblicksåren 2028–2032, närmare 4 600 personer

Fram till 31 december 2027 väntas folkmängden öka i samtliga åldersgrupper förutom för högstadiebarnen i åldersgruppen 13–15 år som förväntas minska med cirka 60 personer. Mest förväntas personerna i åldersgruppen 40–64 år öka, cirka 900 personer eller 6 procent. Den relativt största ökningen förväntas för 6-åringar och den äldsta åldersgruppen, 80 år eller äldre, vilka förväntas öka med 15 respektive 14 procent till och med 2027.

Under utblicksåren 2028–2032 förväntas samtliga åldersgrupper öka. Mest ökar antalet personer i åldersgrupperna 40–64 år och 65–79 år som båda förväntas bli drygt 1 000 personer fler under femårsperioden. Den relativt största ökningen förväntas för 65–79-åringarna vilka förväntas bli 15 procent fler eller knappt 1 100 personer.

Under prognosperioden når den stora gruppen födda under mitten och slutet av 1940-talet de åldrar som kan förväntas ha ett stort behov av äldreomsorg. Gruppen förväntas öka både under prognosåren och utblicksåren, men ökningen är större de första åren.

Den relativt stora gruppen personer födda åren runt 1990 är numera i 30-årsåldern då många bildar familj. I samband med det flyttar många från storstäder till förortskommuner som exempelvis Kungälv, för att hitta en bostad för den växande familjen. Den höga nettoinflyttningen som förväntas är främst koncentrerad till personer i åldrar då många ingår i barnfamiljer. I prognosen visar det sig i en hög ökning av barn vilket kommer att medföra ett behov att bygga ut barnomsorg och skolor.

Befolkningen i samtliga kommundelar förväntas öka under prognosperioden fram till 2027. Störst ökning i både absoluta och relativa tal får Kungälv – Ytterby. Där förväntas folkmängden vid utgången av 2027 bli närmare 33 500 invånare vilket är en ökning med drygt 2 400 personer eller 8 procent jämfört med halvårsskiftet 2023. Minst folkökning förväntas i Kode där folkmängden förväntas öka med knappt 200 personer eller 4 procent. För

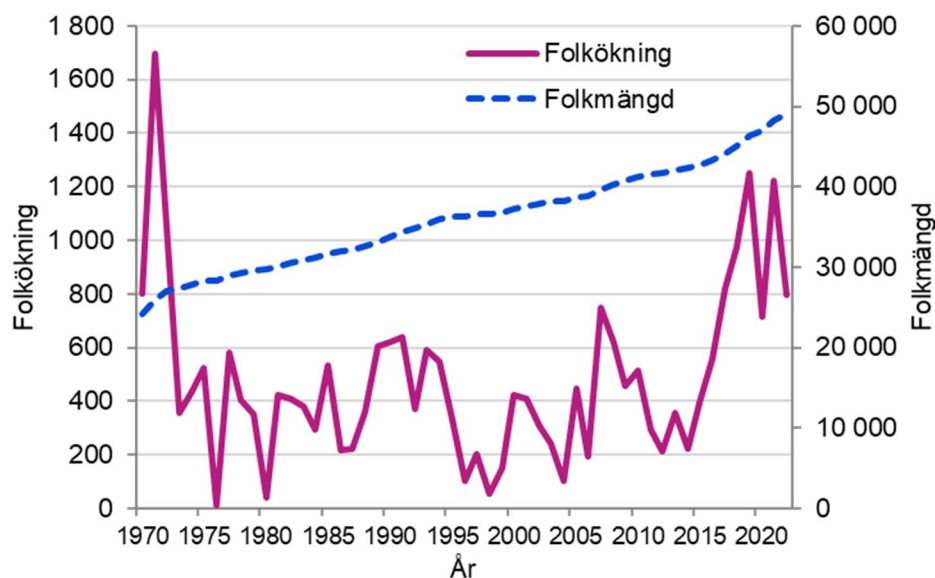
grundskoleåldrarna 6–15 år förväntas den största ökningen för Marstrand – stråk 168. Vid utgången av 2027 förväntas gruppen bestå av cirka 520 personer vilket är knappt 120 personer fler än vid halvårsskiftet 2023.

Befolkningsutveckling 1970–2022

Kungälv har sedan många år haft en stadig folkökning¹. Varje år sedan början av 1950-talet har befolkningen inom dagens kommungräns ökat. Under 2022 ökade befolkningen i kommunen med 797 personer och vid årets slut hade kommunen 49 068 invånare. Det var en minskad folkökning med 424 personer jämfört med 2021, men sedan 1970 är det bara sju år som har haft högre folkökning. Förutom 2021 var det åren 2017–2019 samt 1970–1972.

Det är främst inflyttningen som har bidragit till folkökningen. Under 2022 flyttade 3 294 personer till Kungälv och 2 654 personer i andra riktningen vilket gav en nettoinflyttning på 640 personer. Under 2021 var nettoinflyttningen 1 079 personer och då var inflyttningen högre och utflyttningen lägre än under 2022. Under 2022 var födelsenettet (antalet födda minus antalet döda) 140 personer. Det var en minskning med 6 personer jämfört med året före. Skillnaden mellan åren berodde att antalet döda ökade något mer än antalet födda. Totalt föddes 539 barn och 399 personer dog. Förutom flyttnettot och födelseöverskottet består folkökningen år 2022 även av ett positivt justeringstal på 17 personer. Justeringstalet beror främst på invandringar under 2021 som har rapporterats efter att SCB:s befolkningsregister för 2021 fastställdes i slutet av januari 2022.

Diagram 1 Folkökning och folkmängd i Kungälvs kommun perioden 1970–2022



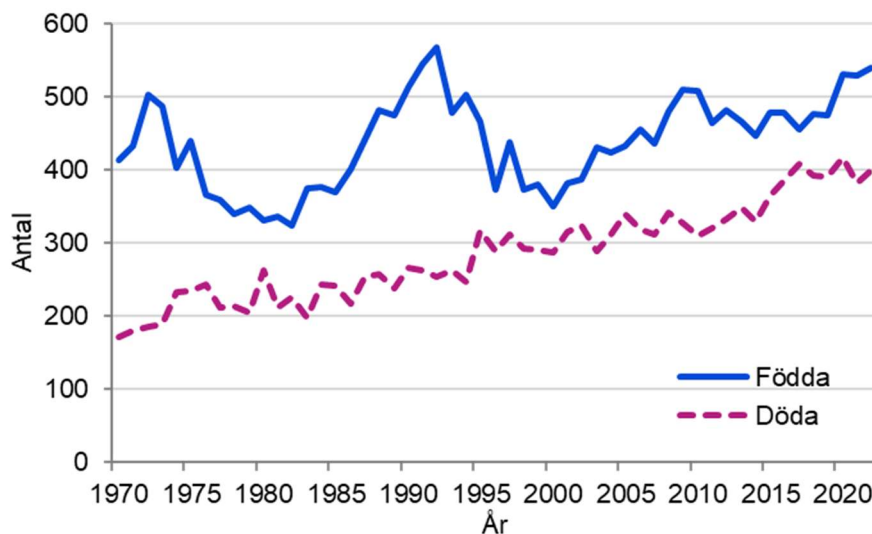
Källa: [SCB \(2023\), Folkmängden efter region, civilstånd, ålder och kön.](#)

I Diagram 2 visas antalet födda och döda i Kungälvs kommun för åren 1970–2022. Sedan 1970 har det varje år fötts fler barn än antalet personer som har dött. I Sverige har kvinnors benägenhet att föda barn, antalet födda per kvinna i fertil ålder, varierat över tid. Motsvarande variation har kvinnor i Kungälv haft fast på en något högre nivå än för riket. För Kungälv har perioder av sjunkande benägenhet att få barn delvis kompenseras av en ökning av antalet kvinnor i fertil ålder. Perioder med ökad benägenhet att föda barn har ökningen av antalet födda förstärkts av den stadiga folkökningen. Under 2022 föddes 539 barn vilket var en ökning med 11 födda jämfört med 2021. Sedan 1970 är det bara under 1991 och 1992

¹ Folkökning är skillnaden mellan folkmängden 31 december och folkmängden vid samma datum året före.

som det har fötts något fler barn än under 2022. Ökningen under 2022 medförde att kommunen avvek från utvecklingen på riksnivå, där antalet födda minskade med 9 500 barn, eller 8,3 procent, vilket gav det lägsta antalet födda sedan 2005². Totalt minskade antalet födda i 215 av Sveriges 290 kommuner³. Utvecklingen av antalet döda har varit mer stabil de senaste 50 åren där antalet döda ökar i takt med att antalet äldre blir fler. Under året dog 399 personer vilket var 17 döda fler än året före. Endast under 2017 och pandemiåret 2020 har fler dödsfall uppmätts.

Diagram 2 Födda och döda i Kungälv kommun perioden 1970–2022



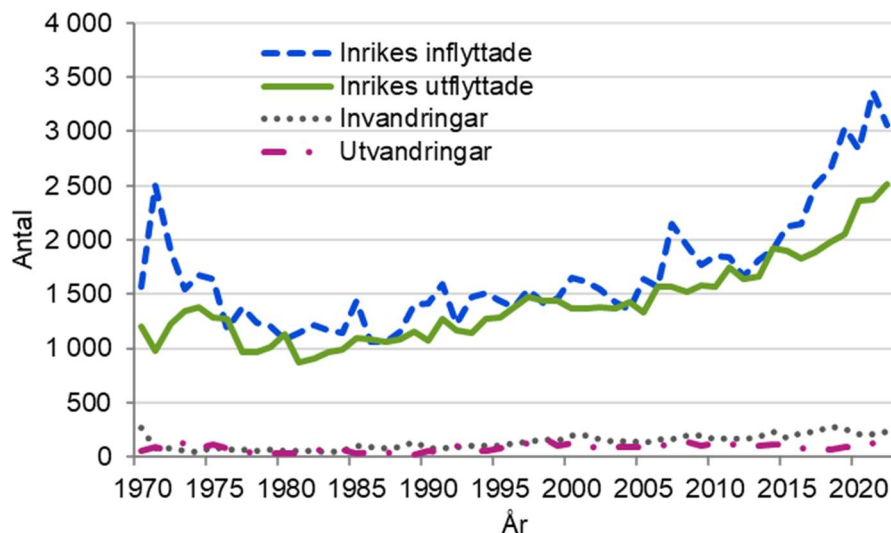
Källa: [SCB \(2023\), Födda efter region, moderns ålder och barnets kön \(Statistikdatabas\)](#) samt [SCB \(2023\): Döda efter region, ålder \(efter födelseår\) och kön \(Statistikdatabas\)](#).

I Diagram 3 visas in- och utflyttning för Kungälv uppdelat på inrikes och utrikes flyttningar. Sedan mitten av 1980-talet har kommunen haft fler invandrare än utvandrare förutom 1992 och 1998. In- och utvandringen följer i stort utvecklingen i riket, men den har påverkat de totala flyttningsnivåerna i liten utsträckning. Förutom under 2015 har drygt 200 personer invandrat årligen sedan 2014. År 2022 flyttade 233 personer till kommunen från utlandet samtidigt som 140 personer flyttade till utlandet. Det gav ett invandringsöverskott på 93 personer. Det var en liten ökning jämfört med 2021 då invandringsöverskottet var 82 personer. När det gäller inrikes flyttningar har trenden varit ökande för både in- och utflyttningen sedan början av 1980-talet. Under 2000-talet har inflyttningen, med några få undantag, varit större än utflyttningen. Under 2022 var nettoinflyttningen (inrikes inflyttade minus inrikes utflyttade) 547 personer. Det var bland de större som uppmätts, men jämfört med 2021 var det en minskning med 450 personer. Jämfört med 2021 minskade 2022 inflyttningen från 3 366 till 3 061 personer samtidigt som utflyttningen ökade från 2 369 till 2 514 personer.

² [SCB \(2023\): Lägsta antalet födda på 17 år \(Statistikmyndighet\)](#).

³ [SCB \(2023\): Lägsta antalet födda på över 50 år i flera kommuner \(pressmeddelande\)](#).

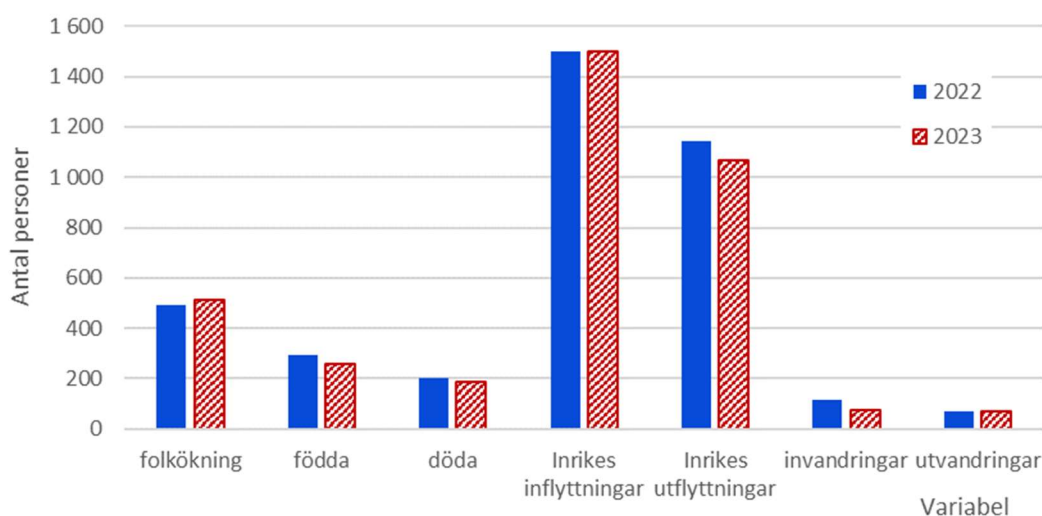
Diagram 3 Flyttningar i Kungälv kommun perioden 1970–2022



Källa: [SCB \(1997\), Flyttningar efter region, ålder och kön. År 1968 – 1996 \(Statistikdatabasen\)](#) samt [SCB \(2023\): Flyttningar efter region, ålder och kön. År 1997 – \(Statistikdatabasen\)](#)

När denna rapport skrivs har SCB publicerat befolkningsstatistiken för första halvåret 2023. Jämfört med den slutliga statistiken för första halvåret 2022 har antalet födda minskat med 36 barn och antalet döda med 12 personer. Det ger ett försämrat födelsenetto på 24 personer. Jämfört med 2022 har både in- och utflyttningen minskat. Utflyttningarna har minskat något mer vilket gav 39 personer högre nettoinflyttning under första halvåret 2023. Det förbättrade flyttnetto tillsammans med en mindre försämring av födelsenetto gav kommunen en folkökning på 510 personer vilket är 19 personer fler än under första halvåret 2022. Per den 30 juni 2023 var folkmängden i Kungälv kommun 49 578 personer vilket är 816 personer fler än vid samma datum 2022.

Diagram 4 Befolkningsförändringar första halvåret 2022 och 2023, Kungälv kommun



Källa: SCB (2023): [Befolkningsstatistik per kvartal efter region och kön. År 2000 - \(Statistikdatabasen\)](#). Statistiken för 2023 är preliminär och kan komma att ändras i efterhand.

Prognos 2023–2027 med utblick mot 2032

I detta avsnitt beskrivs utvecklingen enligt prognosresultaten översiktligt.

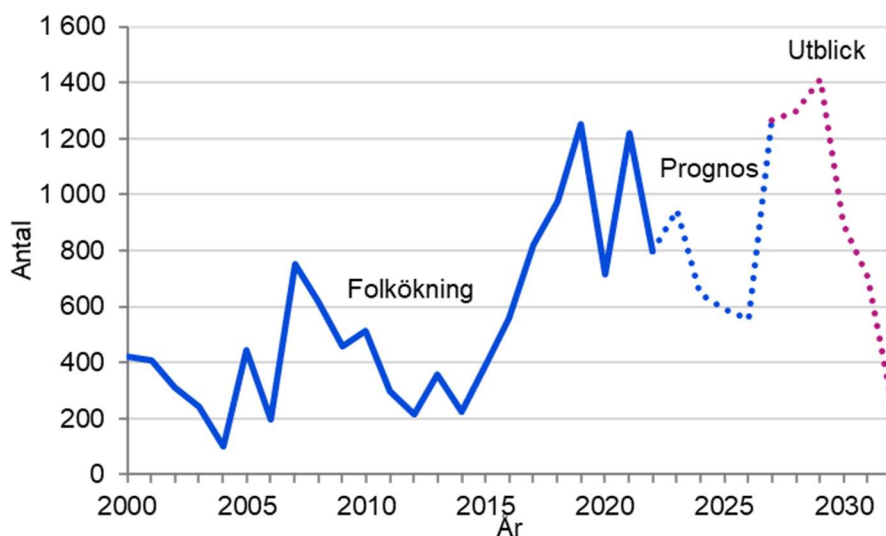
Folkökning

Kungälv har under många år haft en ökande folkmängd och denna trend tillsammans med kommunens bostadsbyggnadsplaner medför att befolkningen även i fortsättningen förväntas att öka. Flyttningsöverskottet, det vill säga inflyttare minus utflyttare, beräknas vara den demografiska komponent som främst bidrar till folkökningen under hela prognosperioden. Högst förväntas bostadsbyggandet vara under åren 2027–2031 vilket gör att folkökningen förväntas bli något lägre under prognosåren 2023–2027, cirka 4 000 personer, än under utblicksåren 2028–2032, närmare 4 600 personer

Tack vare en hög nettoinflyttning tillsammans med en förväntad ökning av benägenheten att skaffa barn, förväntas antalet födda öka varje år fram till 2032. Från 2029 förväntas drygt 600 barn födas per år.

I takt med att de relativt många 1940-talisterna når åldrar med höga dödsrisker ökar antalet avlidna. Under hela prognosperioden förväntas drygt 400 personer per år dö och från 2031 förväntas drygt 500 personer per år dö. Födelsenettet väntas vara positivt varje år fram till 2032. Förutom en topp under 2023, då födelsenettet förväntas bli närmare 100 personer, väntas födelsenettet öka fram till 2030 varefter den väntas sjunka något.

Diagram 5 Folkökning i Kungälv kommun, observerat åren 2000–2022 och prognos 2023–2027 samt utblick 2028–2032



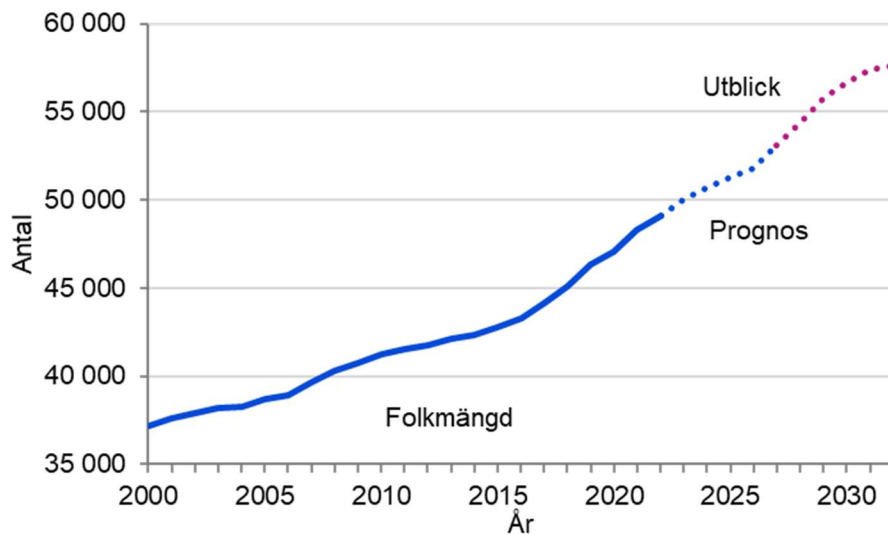
Källa: [SCB \(2023\): Folkmängden efter region, civilstånd, ålder och kön](#) samt Swecos beräkningar.



Folkmängd

Kommunens folkmängd var 49 068 personer vid utgången av år 2022 och 49 578 invånare vid halvårsskiftet 30 juni 2023. Prognosen pekar på att folkmängden når 50 000 invånare under 2023. Vid prognosperiodens slut 2027 förväntas folkmängden vara närmare 53 100 personer och vid utgången av 2032 förväntas Kungälv ha drygt 57 600 invånare.

Diagram 6 Folkmängd i Kungälv kommun, observerat åren 2000 2022 och prognos 2023–2027 samt utblick 2028–2032 (bruten skala)



Källa: [SCB \(2023\): Folkmängden efter region, civilstånd, ålder och kön](#) samt Swecos beräkningar.

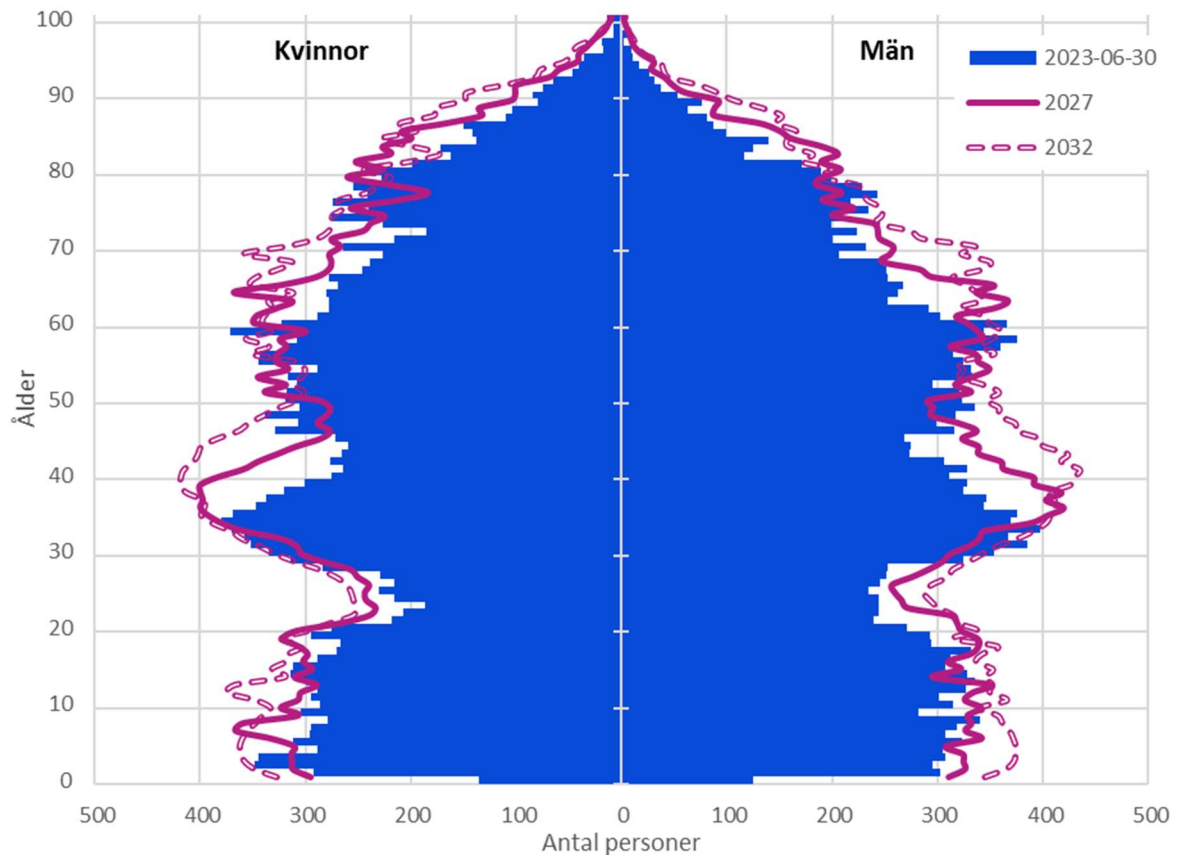
Åldersförändringar

I Diagram 7 visas den observerade åldersfördelningen per den 30 juni 2023 i jämförelse med prognosen år 2027 och utblicken vid år 2032.

Förskjutningen av födelsekohorterna syns tydligt, inte minst för gruppen 30–40 år, men även för personer födda under 1960-talet. I åldrarna 20–30 år är in- och utflyttning omfattande vilket medför att åldersförskjutningen av födelsekullarna knappt är märkbar. Ökningen av antalet barn förklaras av hög nettoinflyttning av personer i åldern 25 till 35 och medföljande barn i kombination med antagandet om ökad fruktsamhet under stora delar av prognosperioden. Förutom under andra halvåret 2023 förväntas antalet personer 80 år eller äldre öka med cirka 470 personer fram till 2027. Under utblicksåren 2028–2032 förväntas en något lägre ökning, cirka 350 personer.

Variationerna i antalet personer för olika åldrar beror främst på variationer mellan åren för antalet födda i Sverige, men även variationer i nettoinflyttningen påverkar. I prognosen och framskrivningen används samma risker för varje prognosår vilket medför att åldersstrukturen i kommunen blir utjämnad på lång sikt, men i denna prognos blir den utjämnningen inte särskilt påtaglig då de flesta som förväntas bo i Kungälv om tio år redan bor i kommunen idag. Kungälv har och förväntas även i framtiden ha en nettoinflyttning av personer i familjebildande åldrar samt deras medföljande barn. Det är endast för personer i åldersgruppen 19–24 år som förväntas ha en nettoutflyttning från kommunen, Denna nettoutflyttning syns tydligt i Diagram 7.

Diagram 7 Folkmängd i Kungälv kommun efter ålder och kön, observerat 30 juni 2023 och prognos för 2027 samt utblick för 2032



Källa: [SCB \(2023\): Folkmängden per månad efter region, ålder och kön](#) samt Swecos beräkningar.

Mellan den 30 juni 2023 och 31 december 2027 väntas folkmängden öka i samtliga åldersgrupper förutom för åldersgruppen 13–15 år som förväntas minska med cirka 60 personer. Mest ökar personerna i åldersgruppen 40–64 år, cirka 900 personer eller 6 procent. Den relativt största ökningen förväntas för 6-åringar och för 80 år eller äldre vilka förväntas bli 15 respektive 14 procent fler år 2027. Vad gäller 0-åringarna så är de inte jämförbara med övriga åldrar då gruppen endast innehåller barn födda första halvåret 2023

Under utblicksåren 2028–2032 förväntas samtliga åldersgrupper öka. Mest ökar antalet personer i åldersgrupperna 40–64 år och 65–79 år som båda förväntas bli drygt 1 000 personer fler under femårsperioden. Den relativt största ökningen förväntas för 65–79-åringarna vilka förväntas bli 15 procent fler eller knappt 1 100 personer. Minst ökning förväntas för åldersgruppen 16–18 år som förväntas öka med cirka 20 personer eller 1 procent.

Totalt förväntas åldersgruppen 40–64 år öka mest fram till 2032, cirka 2 200 eller 14 procent. Den relativt största ökningen förväntas i den äldsta åldersgruppen som väntas öka med drygt 800 personer eller 25 procent.

Tabell 1 Befolkning efter ålder för Kungälv kommun 30 juni 2023, prognos 2023–2027 samt utblick 2028–2032

Ålders- grupp	Folkmängd 30-jun-23	Prognos					Utblick				
		2023	2024	2025	2026	2027	2028	2029	2030	2031	2032
0 år	260	516	553	567	582	606	632	662	678	681	672
1–2 år	1 238	1 272	1 196	1 174	1 218	1 276	1 333	1 390	1 424	1 448	1 443
3–5 år	1 880	1 903	1 950	2 004	1 939	1 932	1 960	2 061	2 127	2 181	2 206
6 år	603	608	646	619	682	693	687	652	687	706	724
7–12 år	3 631	3 651	3 670	3 740	3 774	3 906	4 012	4 112	4 154	4 187	4 240
13–15 år	1 896	1 900	1 901	1 862	1 839	1 835	1 882	1 924	1 963	1 999	2 006
16–18 år	1 762	1 773	1 842	1 885	1 918	1 936	1 918	1 918	1 908	1 941	1 957
19–24 år	2 932	2 927	2 968	3 052	3 109	3 288	3 434	3 556	3 570	3 533	3 449
25–39 år	9 641	9 830	9 955	10 024	10 051	10 356	10 658	10 997	11 097	11 142	10 980
40–64 år	15 402	15 463	15 627	15 815	15 996	16 307	16 598	16 913	17 188	17 420	17 599
65–79 år	7 077	7 044	7 090	7 079	7 117	7 208	7 409	7 635	7 862	8 096	8 286
80-år	3 256	3 127	3 262	3 430	3 579	3 726	3 844	3 961	4 016	4 046	4 072
Totalt	49 578	50 012	50 658	51 251	51 804	53 069	54 368	55 780	56 676	57 382	57 633

SCB (2023): [Folkmängden per månad efter region, ålder och kön](#) samt Swecos beräkningar.

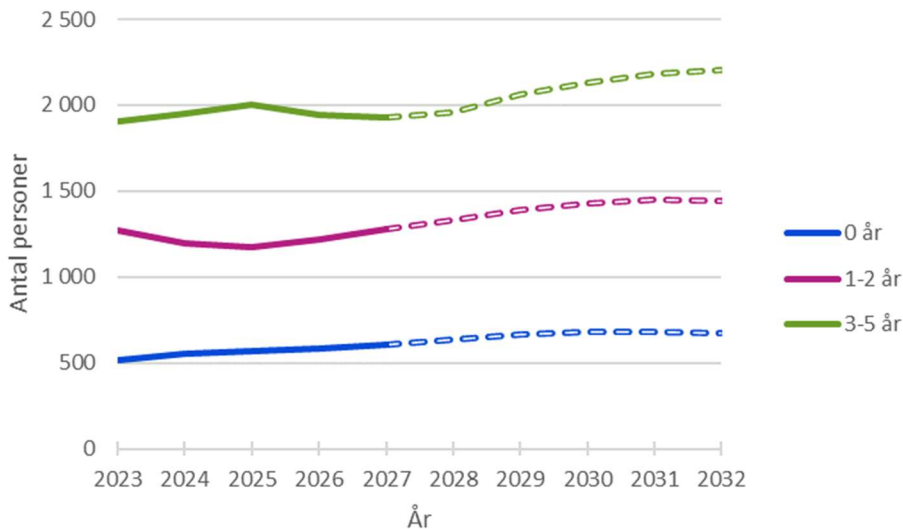
Barn och unga

Antalet 0-åringar förväntas vara strax över 500 vid utgången av 2023. I takt med att antalet födda ökar samtidigt som kommunen förväntas få en nettoinflyttning antas 0-åringarna öka varje år fram till 2031. Under 2032 förväntas en liten minskning av 0-åringarna. Vid prognosen slut 2027 förväntas kommunen ha lite drygt 600 0-åringar och 2032 har de ökat till omkring 670 personer.

De unga förskolebarnen, 1–2 år, förväntas öka från 1 238 den 30 juni 2023 till cirka 1 280 vid utgången av 2027. Även under de nästkommande fem åren förväntas gruppen öka. Vid utgången av 2032 förväntas de vara närmare 1 450 personer. Trots att gruppen förväntas öka så förväntas enskilda år ha en minskning, åren 2024, 2025 och 2032. Ökningen förväntas vara större under utblicksåren 2028–2032 än under prognosåren 2023–2027. Det beror på att folkökningen till följd av planerat bostadsbyggande är högre från 2027–2031 än under prognosens första år.

Även de äldre förskolebarnen, 3–5 år, förväntas öka fram till 2032 med en större ökning under utblicksåren än prognosåren. Minskningen av 1–2-åringar åren 2024 och 2025 visar sig som en minskning av 3–5-åringarna åren 2026 och 2027. Under prognosåren förväntas 3–5-åringarna öka från knappt 1 900 personer den 30 juni 2023 till cirka 1 930 den 31 december 2027. Under utblicksåren ökar åldersgruppen snabbare och vid utgången av 2032 förväntas de vara lite drygt 2 200 personer.

Diagram 8 Prognos och utblick för barn i åldrarna 0–5 år efter åldersgrupp



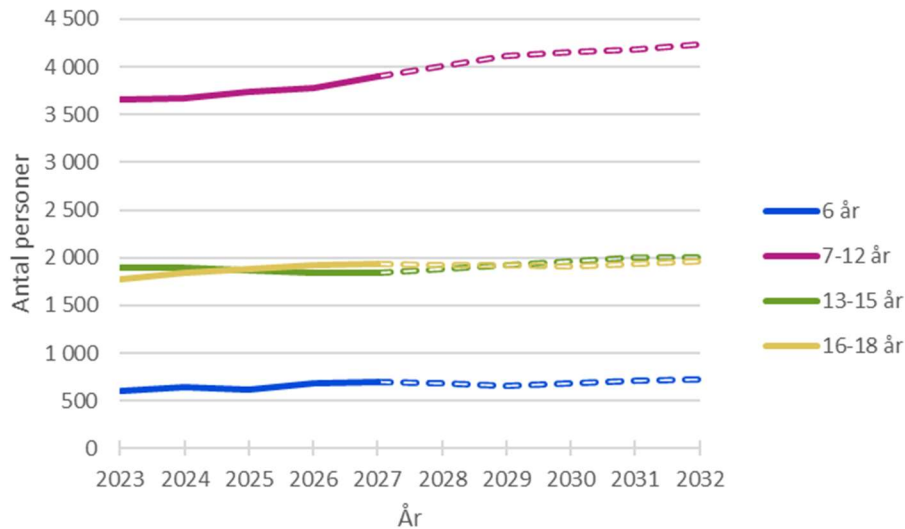
Antalet 6-åringar förväntas, till skillnad från 1–5-åringar främst öka under prognosåren 2023–2027. Fram till 2027 förväntas de öka med cirka 90 personer. Under de nästkommande fem åren förväntas en mindre ökning på cirka 30 personer. Att ökningen förväntas bli lägre under utblicksåren beror främst på en mindre minskning av 6-åringarna under 2028 och 2029.

Antalet barn i låg- och mellanstadieåldrarna, 7–12 år, förväntas öka varje år fram till 2032. Mest förväntas de öka åren 2027 till 2029 när bostadsbyggandet förväntas vara extra högt. Mellan den 30 juni 2023 till 31 december 2027 förväntas åldersgruppen öka från drygt 3 600 till cirka 3 900, en ökning på drygt 270 personer. Under utblicksåren 2028 till 2032 ökar gruppen med ytterligare 330 personer och vid utgången av 2032 förväntas antalet 7–12-åringar vara närmare 4 250 personer.

Högstadiet barnen, 13–15 år, förväntas till skillnad från alla andra åldersgrupper minska något fram till 2027. Totalt förväntas det vara 61 barn färre 2027 än vid halvårsskiftet 2023. Under den nästkommande fem åren förväntas däremot gruppen öka stadigt. Under den femårsperioden förväntas åldersgruppen öka med cirka 170 personer.

Antalet barn i gymnasieåldern, 16–18 år, var vid halvårsskiftet 2023 något färre än antalet 13–15-åringarna, cirka 1 760 jämfört med knappt 1 900 13–15-åringar. Men medan den yngre åldersgruppen förväntas minska under prognosperioden fram till 2027 förväntas barnen i gymnasieåldern öka. Vid utgången förväntas de vara knappt 1 940 vilket är en ökning på cirka 170 barn jämfört med den 30 juni 2023. Vid utgången av 2027 förväntas gymnasiebarnen vara cirka 100 personer fler än högstadiet barnen. Även under utblicksåren förväntas gymnasiebarnen öka, men i långsammare takt än prognosåren. Det medför att högstadiet barnen återigen väntas bli fler än gymnasiebarnen vid utgången av 2032. 2032 förväntas gruppen bestå av cirka 1 960 personer.

Diagram 9 Prognos och utblick för barn i åldrarna 6–18 år efter åldersgrupp



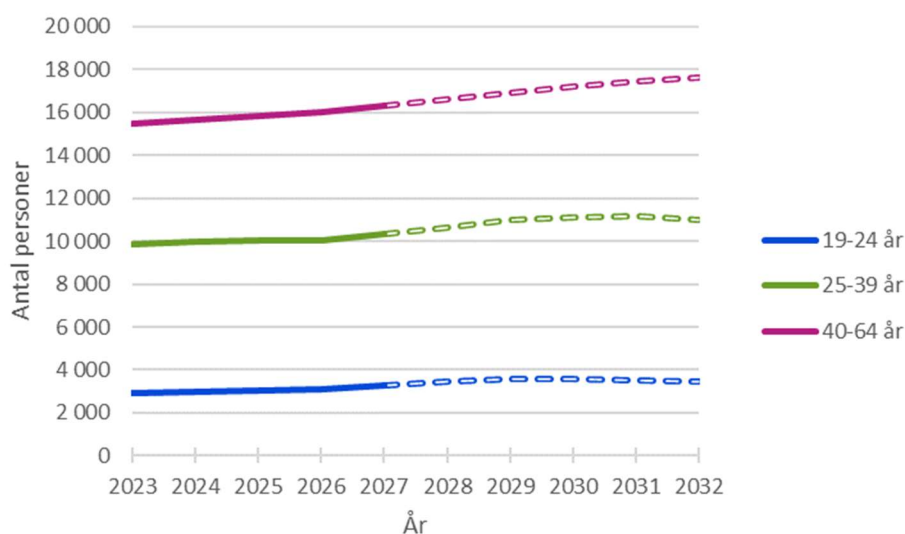
Den vuxna befolkningen

Unga vuxna i åldersgruppen 19–24 år förväntas att öka både under prognosåren till och med 2027 och under utblicksåren 2028 till 2032. Ökningen förväntas vara något större under den första femårsperioden. Som mest förväntas gruppen öka under 2027 medan en minskning förväntas under 2031 och 2032.

Åldersgruppen 25–39 år förväntas öka stadigt fram till 2031. Under 2032 förväntas däremot en minskning. Minskningen sammanfaller med ett minskat bostadsbyggande samtidigt som de stora födelsekohorterna runt 1990 ersätts av betydligt mindre kohorter födda i slutet av 1990-talet. Ökningen är således något högre fram till 2027 än mellan 2028 och 2032.

De stora födelsekohorterna födda runt 1990 märks även i förändringen av antalet personer i åldersgruppen 40 till 64 år. Ökningen är störst under utblicksåren 2028 till 2032 när personer födda åren runt 1990 blir 40 år. Till det kommer nettoinflyttningen som till stor del är kopplad till det förväntade byggandet.

Diagram 10 Prognos och utblick för personer i åldrarna 19–64 år efter åldersgrupp

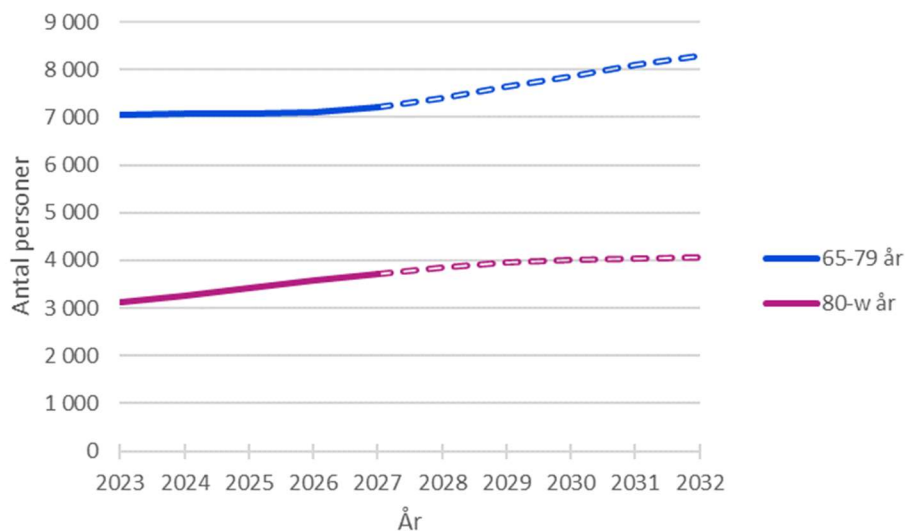


Den äldre befolkningen

Åldersgruppen 65–79 år förväntas främst öka under utblicksåren, men även under prognosåren förväntas en mindre ökning. I den här åldersgruppen påverkas förändringarna mellan åren inte så mycket av det planerade byggandet. Den låga ökningstakten under den första femårsperioden beror på att de stora födelsekohorterna födda på 1940-talet lämnar gruppen före de stora födelsekohorterna födda under 1960-talet kommer in i gruppen. Den relativt större ökningen under utblicksåren beror således på de stora födelsekohorterna födda på 1960-talet när 65-årsåldern.

Den äldsta åldersgruppen, 80 år eller äldre, förväntas öka stadigt fram till 2032. Fram till 2032 förväntas de bli drygt 800 personer fler än vid halvårsskiftet 2023. Av alla åldersgrupper är det den äldsta åldersgruppen som förväntas ha den största relativa ökningen. Det är dock under prognosens första fem år som ökningstakten är snabbast. Fram till 2027 förväntas de öka med cirka 470 personer eller 14 procent. Anledningen att ökningen är snabbare under prognosåren beror på att de stora födelsekohorterna födda på 1940-talet när 80-årsåldern under de närmaste åren. Antalet 80 år eller äldre förväntas vara omkring 3 700 år 2027 och sedan öka till knappt 4 100 2032.

Diagram 11 Prognos och utblick för personer i åldrarna 65 år eller äldre år efter åldersgrupp



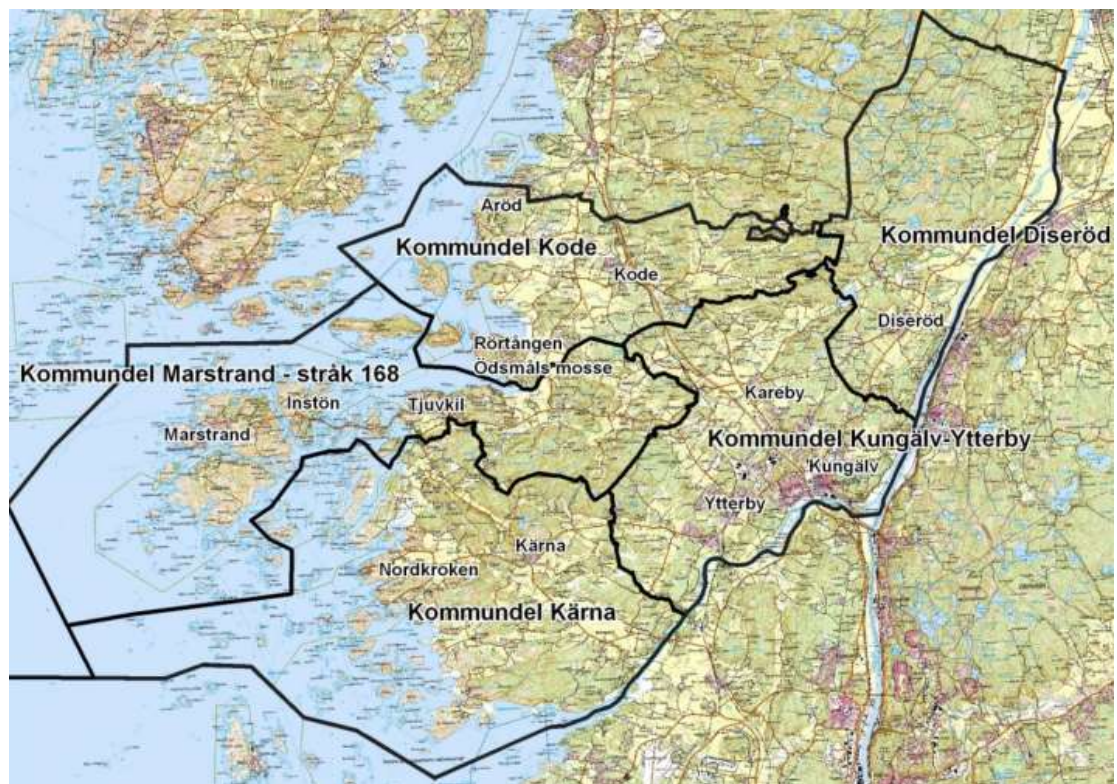


Delområdesprognos 2023–2027

Delområdesprognoserna baseras på befolkningen efter ålder och kön per den 30 juni 2023, befintligt bostadsbestånd och planerat byggande under prognosperioden. Under prognosperiodens första år är bostadsplanerna relativt säkra, men redan efter ett par år ökar osäkerheten både vad gäller projektstart och omfattning. Till det kommer den stora osäkerhet som råder på byggmarknaden till följd av lågkonjunktur och högt ränteläge.

Prognosen görs på kommunens nyckelkodsområden, men i denna rapport redovisas prognosen på de fem kommundelarna Diseröd, Kode, Kungälv – Ytterby, Kärna och Marstrand - stråk 168.

Karta 1 Kungälv kommundelar





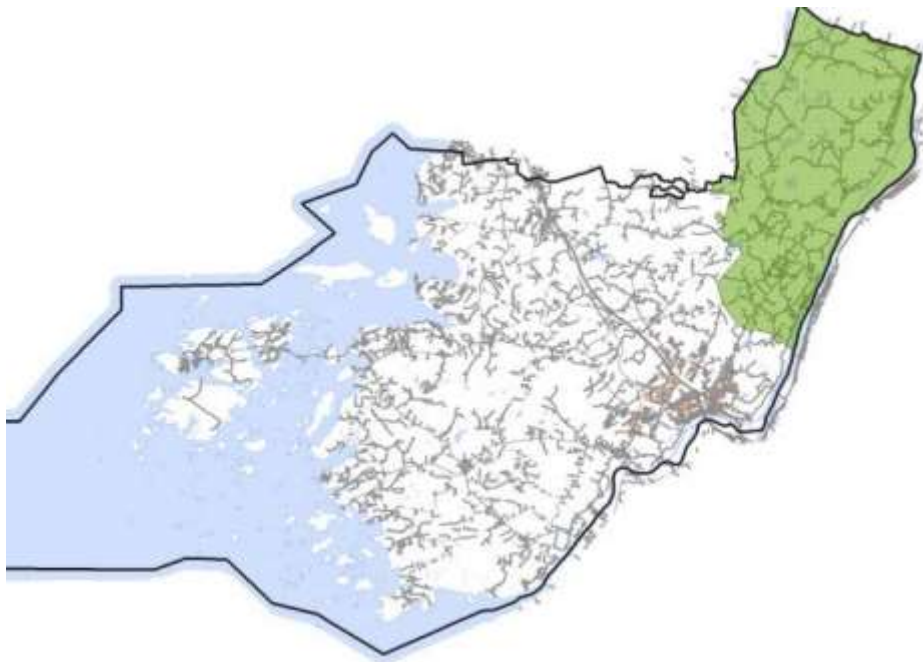
Diseröd

Vid halvårsskiftet 2023 hade kommundelen 3 723 invånare. Under prognosperioden förväntas folkmängden öka med 265 personer eller 7 procent. Högst folkökning förväntas under 2026 då folkmängden förväntas öka med 72 personer. Av planeringsåldrarna förväntas 40–64 år öka mest fram till 2027, nästan 100 personer. Den relativt största ökningen har den äldsta åldersgruppen 80 år eller äldre som förväntas öka med 34 personer eller 19 procent. Alla utom tre åldersgrupper, 3–5 år, 7–12 år och 65–79 år förväntas öka under prognosperioden. Mest förväntas låg- och mellanstadiebarnen minska, 14 barn eller 4 procent.

Tabell 2 Folkmängd i Diseröd efter åldersgrupp och prognosår

Ålder	Folkmängd 30 juni 2023	Prognos per den 31 december					Förändring	
		2023	2024	2025	2026	2027	Antal	procent
0 år*	22	39	38	41	44	44	22	102%
1-2 år	98	100	93	93	97	100	2	2%
3-5 år	163	163	164	167	166	159	-4	-2%
6 år	55	55	58	54	57	61	6	11%
7-12 år	350	347	332	338	338	336	-14	-4%
13-15 år	161	160	175	171	177	171	10	6%
16-18 år	154	154	157	158	162	172	18	12%
19-24 år	213	203	204	214	212	220	7	3%
25-39 år	630	646	672	692	703	721	91	15%
40-64 år	1 227	1 225	1 236	1 262	1 301	1 324	97	8%
65-79 år	468	463	471	467	464	464	-4	-1%
80-w år	182	174	181	194	203	216	34	19%
Totalt	3 723	3 728	3 781	3 851	3 923	3 988	265	7%

* 0-åringar är inte jämförbar med övriga åldrar då ingångsbefolkningen är per den 30 juni 2023.





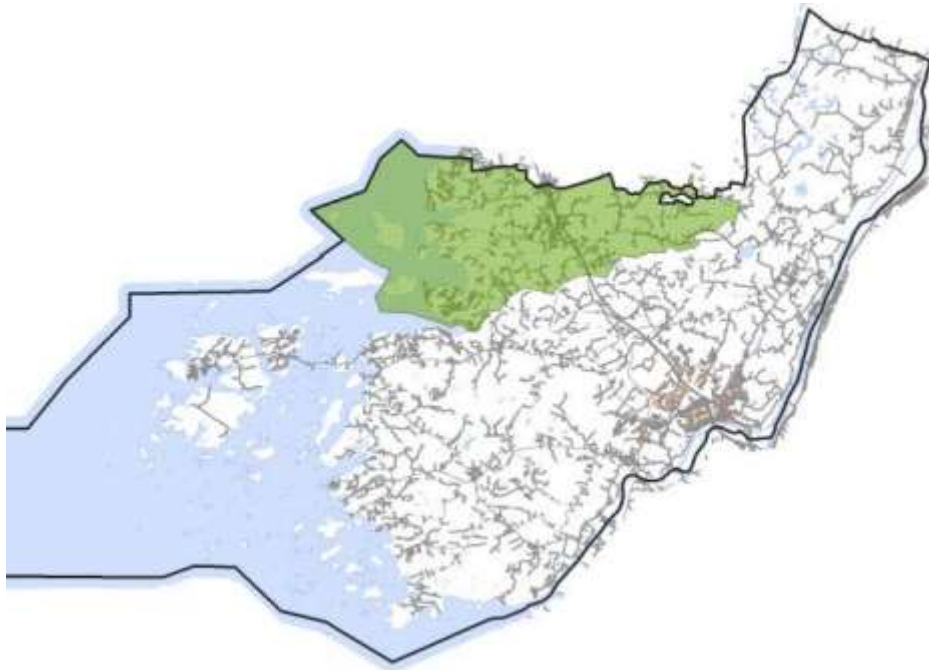
Kode

Vid halvårsskiftet 2023 hade kommundelen 4 726 invånare. Under prognosperioden förväntas folkmängden öka med 192 personer eller 4 procent. Högst folkökning förväntas under 2026 då folkmängden förväntas öka med 51 personer. Av planeringsåldrarna förväntas 80 år eller öka mest både i absoluta och relativa tal fram till 2027, drygt 50 personer eller 22 procent. Trots den relativt låga folkökningen förväntas alla utom två åldersgrupper, 3–5 år och 65–79 år öka under prognosperioden. Mest förväntas 65–79-åringarna minska, 11 personer eller 2 procent.

Tabell 3 Folkmängd i Kode efter åldersgrupp och prognosår

Ålder	Folkmängd 30 juni 2023	Prognos per den 31 december					Förändring	
		2023	2024	2025	2026	2027	Antal	procent
0 år*	25	47	46	48	49	48	23	93%
1-2 år	102	108	108	111	113	114	12	12%
3-5 år	190	193	191	194	189	187	-3	-2%
6 år	59	60	70	62	73	69	10	17%
7-12 år	392	394	395	404	407	415	23	6%
13-15 år	198	199	203	196	195	198	0	0%
16-18 år	188	188	191	200	200	204	16	8%
19-24 år	239	230	234	246	254	254	15	6%
25-39 år	786	802	795	799	801	796	10	1%
40-64 år	1 605	1 609	1 630	1 645	1 652	1 649	44	3%
65-79 år	695	686	684	665	678	684	-11	-2%
80-w år	247	235	253	278	289	301	54	22%
Totalt	4 726	4 751	4 800	4 850	4 900	4 918	192	4%

* 0-åringar är inte jämförbar med övriga åldrar då ingångsbefolkningen är per den 30 juni 2023.



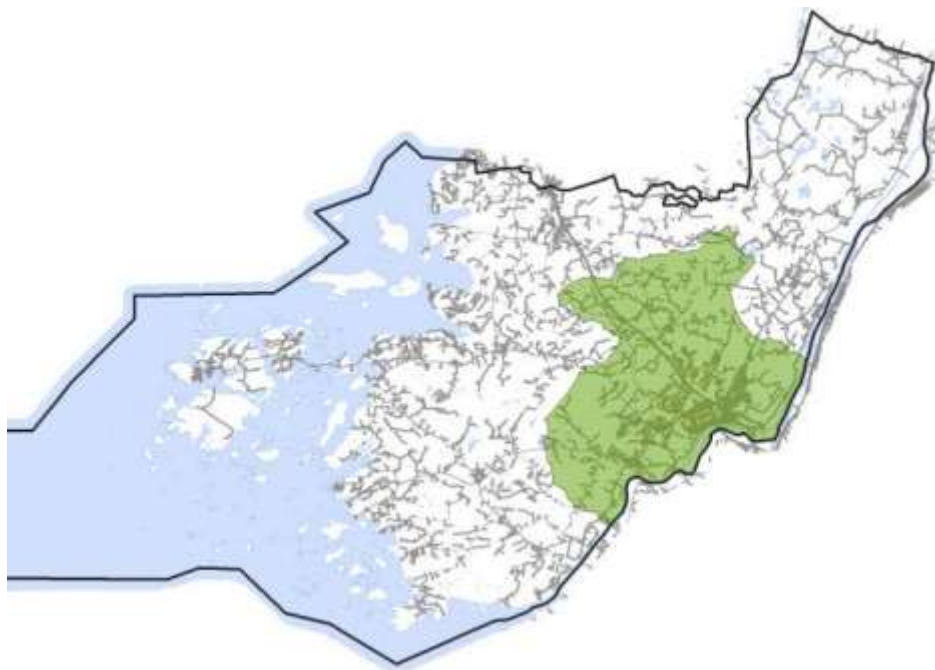
Kungälv – Ytterby

Vid halvårsskiftet 2023 hade kommundelen 31 050 invånare. Under prognosperioden förväntas folkmängden öka med drygt 2 400 personer eller 8 procent. Högst folkökning förväntas under 2027 då folkmängden förväntas öka med drygt 1 100 personer. Av planeringsåldrarna förväntas 40–64 år öka mest fram till 2027, drygt 700 personer eller 8 procent. Den relativt största ökningen förväntas för 19–24-åringarna som ökar med cirka 280 personer eller 14 procent. Alla utom en åldersgrupp, 13–15 år förväntas öka under prognosperioden. Högstadiet barnen förväntas minska med cirka 80 barn eller 7 procent.

Tabell 4 Folkmängd i Kungälv-Ytterby efter åldersgrupp och prognosår

Ålder	Folkmängd 30 juni 2023	Prognos per den 31 december					Förändring	
		2023	2024	2025	2026	2027	Antal	procent
0 år*	164	335	369	372	379	404	240	146%
1-2 år	789	805	759	735	762	812	23	3%
3-5 år	1 164	1 175	1 198	1 225	1 169	1 181	17	1%
6 år	367	370	396	372	414	416	49	13%
7-12 år	2 226	2 236	2 235	2 264	2 266	2 364	138	6%
13-15 år	1 185	1 186	1 169	1 141	1 114	1 102	-83	-7%
16-18 år	1 054	1 063	1 128	1 158	1 189	1 194	140	13%
19-24 år	1 995	2 017	2 036	2 069	2 107	2 274	279	14%
25-39 år	6 555	6 650	6 726	6 712	6 702	7 000	445	7%
40-64 år	9 189	9 236	9 376	9 482	9 614	9 898	709	8%
65-79 år	4 077	4 086	4 143	4 187	4 223	4 338	261	6%
80-w år	2 285	2 197	2 256	2 340	2 421	2 494	209	9%
Totalt	31 050	31 357	31 790	32 059	32 360	33 477	2 428	8%

* 0-åringar är inte jämförbar med övriga åldrar då ingångsbefolkningen är per den 30 juni 2023.





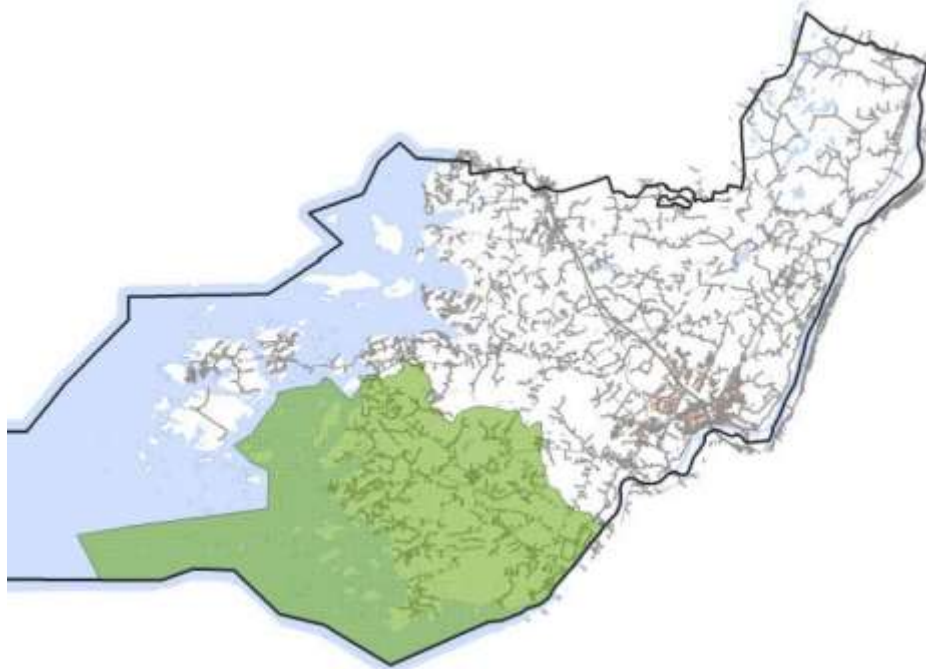
Kärna

Vid halvårsskiftet 2023 hade kommundelen 5 687 invånare. Under prognosperioden förväntas folkmängden öka med cirka 280 personer eller 5 procent. Högst folkökning förväntas under 2025 då folkmängden förväntas öka med cirka 140 personer. Av planeringsåldrarna förväntas 40–64 år öka mest fram till 2027, cirka 70 personer eller 4 procent. Den relativt största ökningen har den äldsta åldersgruppen 80 år eller äldre som förväntas öka med cirka 70 personer eller 24 procent. Alla utom tre åldersgrupper, 3–5 år, 13–15 år och 65–79 år förväntas öka under prognosperioden. Mest förväntas högstadiet barnen minska, cirka 10 barn eller 5 procent.

Tabell 5 Folkmängd i Kärna efter åldersgrupp och prognosår

Ålder	Folkmängd 30 juni 2023	Prognos per den 31 december					Förändring	
		2023	2024	2025	2026	2027	Antal	procent
0 år*	29	56	58	62	63	61	32	111%
1-2 år	138	142	132	135	139	139	1	1%
3-5 år	231	231	228	234	228	222	-9	-4%
6 år	81	81	80	79	80	81	0	0%
7-12 år	410	412	438	454	464	472	62	15%
13-15 år	227	227	212	211	207	216	-11	-5%
16-18 år	191	191	209	217	228	215	24	13%
19-24 år	264	256	261	283	287	298	34	13%
25-39 år	1 015	1 031	1 030	1 056	1 052	1 031	16	2%
40-64 år	1 897	1 901	1 909	1 958	1 958	1 968	71	4%
65-79 år	921	907	908	904	921	915	-6	-1%
80-w år	283	272	296	310	330	350	67	24%
Totalt	5 687	5 708	5 759	5 901	5 956	5 970	283	5%

* 0-åringar är inte jämförbar med övriga åldrar då ingångsbefolkningen är per den 30 juni 2023.





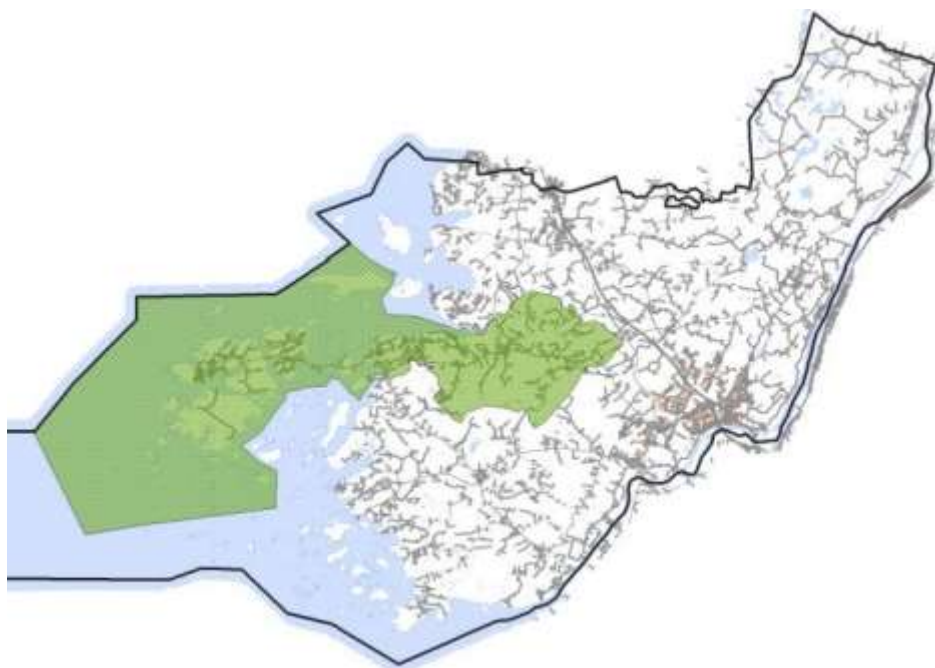
Marstrand - stråk 168

Vid halvårsskiftet 2023 hade kommundelen 4 303 invånare. Under prognosperioden förväntas folkmängden öka med cirka 320 personer eller 7 procent. Högst folkökning förväntas under 2023 då folkmängden förväntas öka med cirka 80 personer. Av planeringsåldrarna förväntas 25–39 år öka mest fram till 2027, cirka 150 personer eller 24 procent. Den relativt största ökningen har 6 åringarna som förväntas öka med cirka 25 barn eller 63 procent. Alla utom tre åldersgrupper, 16–18 år, 40–64 år och 65–79 år förväntas öka under prognosperioden. Mest förväntas 65–79-åringarna minska, drygt 100 personer eller 12 procent.

Tabell 6 Folkmängd i Marstrand - stråk 168 efter åldersgrupp och prognosår

Ålder	Folkmängd 30 juni 2023	Prognos per den 31 december					Förändring	
		2023	2024	2025	2026	2027	Antal	procent
0 år*	20	40	41	44	47	48	28	140%
1-2 år	109	115	102	98	104	109	0	0%
3-5 år	126	134	163	178	181	176	50	40%
6 år	41	43	43	51	58	67	26	63%
7-12 år	248	256	265	276	294	314	66	27%
13-15 år	119	122	135	136	140	142	23	19%
16-18 år	169	170	151	146	134	145	-24	-14%
19-24 år	214	214	226	233	243	234	20	10%
25-39 år	627	673	703	736	765	779	152	24%
40-64 år	1 459	1 468	1 452	1 442	1 447	1 443	-16	-1%
65-79 år	912	898	880	853	827	803	-109	-12%
80-w år	259	248	276	308	337	365	106	41%
Totalt	4 303	4 380	4 439	4 501	4 576	4 626	323	7%

* 0-åringar är inte jämförbar med övriga åldrar då ingångsbefolkningen är per den 30 juni 2023.



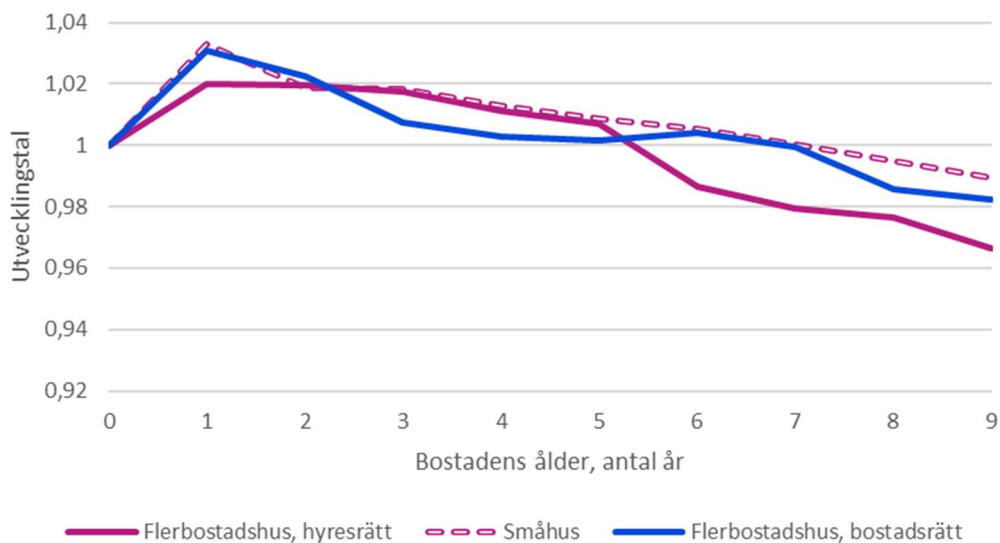
Antaganden

Befolkningsprognosen bygger på en rad antaganden om befolkningens utveckling vad gäller flyttningar, barnafödande och dödlighet. För flyttningar och barnafödande har antaganden gjorts både om hur nivåerna kommer att utvecklas och i vilka åldrar som flyttningarna respektive barnafödandet kommer att ske.

Antagande om bostadsbyggande

Åldersstruktur, barnafödande och flyttningar ser olika ut i olika typer av bostäder. Demografin i en bostad förändras också olika över tid beroende på bostadstyp. Det generella mönstret är att bostäderna har en ung befolkning de första åren efter färdigställandet och en hög andel barn. Det blir en initial babyboom i fastigheten den närmaste tiden efter färdigställandet som beror på en hög andel av inflyttarna har barn med sig eller är i åldrar då det är vanligt att skaffa barn. Efter ett par år nås en topp i antal personer per bostad. Därefter sjunker antalet personer per bostad i takt med att barnen börjar flytta hemifrån. Så småningom sker en generationsväxling när första generationen flyttar ut eller avlider och nya familjer flyttar in i bostäderna. Antalet boende per bostad ökar då åter. I bostäder i flerbostadshus sker denna generationsväxling något snabbare än i småhusen. Den totala boendetätheten i Kungälv är 2,3 personer per hushåll och har inte förändrats särskilt mycket under den senaste tioårsperioden⁴.

Diagram 12 Utveckling av boendetäthet efter bostadens ålder och bostadstyp



Stora bostäder och bostadsrätter tenderar i högre utsträckning attrahera större familjer än små bostäder och hyresrätter. Hyresrätter tenderar å andra sidan attrahera unga vuxna i högre utsträckning än andra bostadstyper. I prognosen antas i genomsnitt 2,9 personer flytta in i nybyggda småhus. I flerbostadshus antas i genomsnitt 1,8 personer flytta in i bostadsrätter och 1,7 personer i hyresrätter. I nya äldre/LSS-boende antas 1 person bosätta sig och i seniorboenden antas i snitt 1,4 personer flytta in. I de två sista bostadstyperna antas boendetätheten förbli oförändrad oavsett bostadens ålder.

Trots den rådande lågkonjunkturen förväntas närmare 2 000 bostäder bli färdigställda till och med 2027. Enligt byggplanerna förväntas byggandet öka åren 2028–2032, men då många projekt fortfarande är i planeringsfasen samtidigt som det finns en osäkerhet om hur byggbranschen kommer att utvecklas de kommande åren har bostadsplanerna reducerats i prognosunderlaget. I utblicken mot 2032 förväntas närmare 3 000 bostäder bli färdigställda

⁴ SCB (2023): [Antal personer per hushåll efter region och år](#) (Statistikdatabasen).

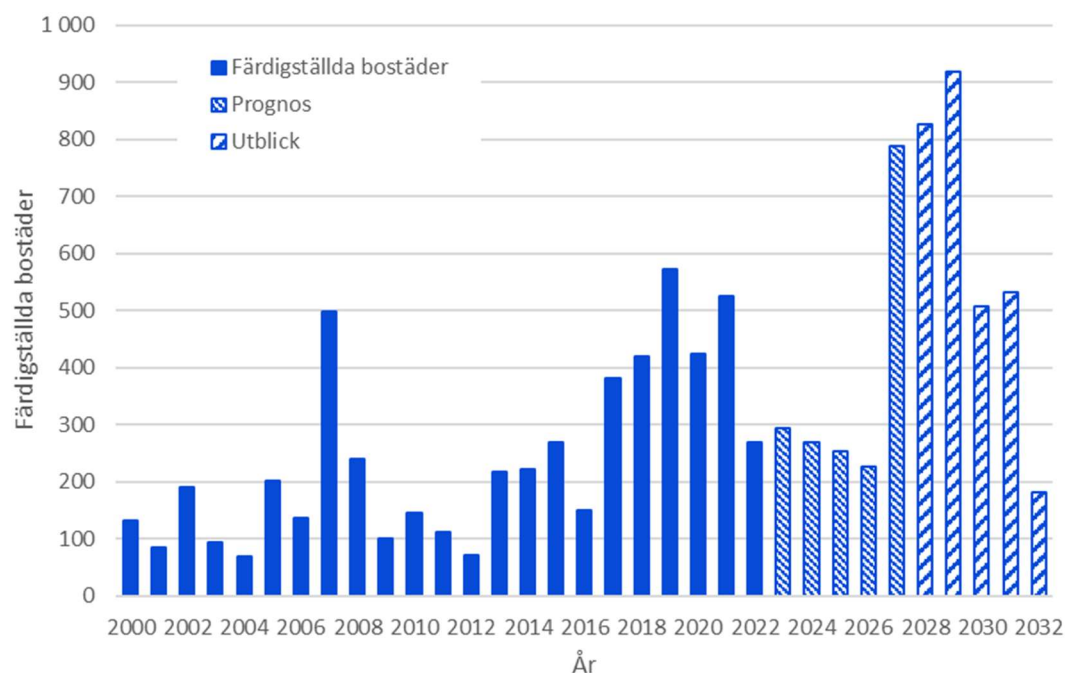
varav omkring 90 procent av dem byggs i Kungälv – Ytterby. I prognosunderlaget antas i genomsnitt 260 bostäder bli färdigställda åren 2023–2026. Åren 2027–2029 antas i genomsnitt närmare 850 bostäder bli inflyttningsklara. Efter 2029 förväntas bostadsbyggande minska.

Tabell 7 Bostadsbyggnadsprognos 2023–2032 efter bostadstyp

Bostadstyp	2023	2024	2025	2026	2027	2028	2029	2030	2031	2032	Totalt	Täthet År 0
Flerbostadshus												
bostadsrätt	148	107	18	126	305	393	694	412	412	87	2 703	1,8
hyresrätt	0	20	74	0	267	301	144	15	41	14	875	1,7
Småhus	146	135	116	99	175	131	80	80	80	80	1 122	2,9
Äldreboende/LSS	0	6	0	0	0	0	0	0	0	0	6	1,0
Seniorboende	0	0	46	0	43	0	0	0	0	0	88	1,4
Totalt	294	268	254	226	789	825	918	508	533	181	4 795	

Diagram 13 är en sammanställning som visar på utvecklingen historiskt och det antagande som ligger till grund för prognosen, dvs det som redovisas som Swecos justerade antagande.

Diagram 13 Färdigställt bostadsbyggande i Kungälv kommun 2000–2022 och prognos/utblick för åren 2023–2032



Källa: SCB (2023): [Färdigställda lägenheter och rumsenheter i nybyggda hus efter region och hustyp](#) och antagande över bostadsbyggande 2022–2032 som underlag till prognosen.

Antaganden om barnafödandet

I diagrammet nedan visas den summerade fruktsamheten. Rikets antaganden är de SCB har använt som antagande i deras senaste befolkningsframskrivning för riket⁵. Den summerade fruktsamheten visar antalet barn som dagens kvinnor i genomsnitt beräknas föda under hela sitt liv om dagens fruktsamhetstal var oförändrade. Under år 2022 var det summerade fruktsamhetstalet 1,77 barn per kvinna i Kungälv kommun. För riket som helhet var motsvarande fruktsamhetstal 1,52. Antalet födda i Sveriges kommuner följer i regel rikets upp- och nedgångar, även om nivån kan variera. Kommunen har under en lång tid haft en fruktsamhet som har varit högre än riksgenomsnittet, med något enstaka år som undantag.

Fruksamhetsutvecklingen har varierat ganska mycket från år till år, liksom för flertalet andra kommuner med Kungälv befolkningsstorlek. För att skapa mer stabilitet i de åldersspecifika fruktsamhetstalen har dessa beräknats baserat på det observerade barnafödandet under de senaste fem åren. När väl de åldersspecifika fruktsamhetstalen beräknats måste antaganden göras för hur dessa kan antas utvecklas under prognosperioden. Detta görs genom att det genomsnittliga avståndet till rikets summerade fruktsamhet beräknats för de senaste fem åren. Under prognosperioden antas fruktsamheten i kommunen sedan följa rikets utveckling, men på en högre nivå.

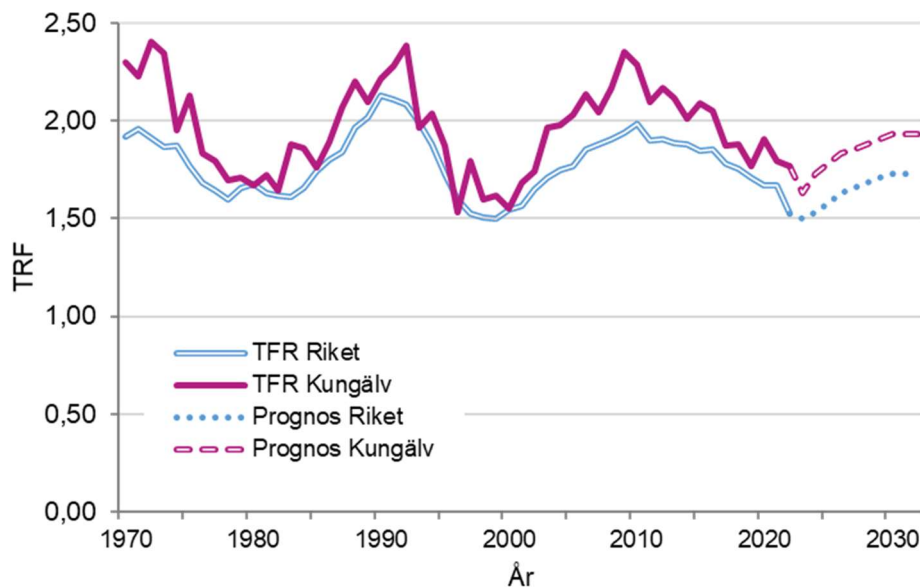
Att SCB i den senaste framskrivningen för riket, publicerad i slutet av april 2023, antar att riket får en nedgång av det summerade fruktsamhetstalet under 2023. Till det kommer även att invandringen av personer födda i länder med högt barnafödande väntas vara låg under de närmaste åren, vilket antas bidra till minskad fruktsamhet. För 2023 har en särskild anpassning gjorts baserat på antalet födda under perioden januari till juli 2023 jämfört med samma månader åren före.

SCB:s befolkningsframskrivning långsiktiga antaganden har också justerats ner i samband med den senaste större revideringen 2021 publicerades. Detta förklaras av att åldern på förstföderskor visat sig vara högre än vad som tidigare förutsetts samtidigt som snabbhetspremien i föräldraförsäkringen inte längre har en positiv effekt på barnafödandet. Kvinnor som väntat till hög ålder med sitt första barn kommer därmed inte i kapp med sitt barnafödande på samma sätt som tidigare. Det blir generellt sett något färre andra, tredje och fjärde barn. Eventuellt kan det sjunkande barnafödandet även kopplas ihop med de stigande bostadspriserna, kravet på kontantinsats som infördes 2010 och de skärpta kraven på amortering som kommit under de senaste åren. En sådan förklaring skulle ligga i linje med forskning som bland annat Cecilia Enström och Mats Wilhelmsson gjort kring sambandet mellan etableringen på bostadsmarknaden och barnafödandet⁶.

⁵ SCB (2023): [Sveriges framtida befolkning 2023–2070 \(Rapport\)](#).

⁶ Miranda, Vitor (European Journal of Population 2020): [Recent trends in birth intervals in Sweden: A decline of the speed-premium effect](#).

Diagram 14 Summerad fruktsamhet (TFR) 1970–2022 och antaganden för åren 2023–2032



Källa: [SCB \(2023\): Summerad fruktsamhet efter region och kön \(Statistikdatabasen\)](#) samt Swecos beräkningar.

Antaganden om dödsriskernas utveckling

Efter nedgången under pandemiåret 2020 är medellivslängden i riket år 2021 åter i nivå med före pandemin. Men för att säkerställa att prognosen inte tar utgångspunkt i ett avvikande dödlighetsmönster orsakat av pandemin har ändå både år 2020 och 2021 års observerade dödlighet uteslutits från beräkningarna. För åldrarna 50–89 år används kommunens observerade dödsrisker för åren 2016–2019 och 2022, för övriga åldrar används länets dödsrisker per ettårsklass och kön för samma period. Detta då de slumpmässiga variationerna blir för stora i övriga åldrar på grund av få döda eller liten riskpopulation.

Efter att det femåriga medelvärdet beräknats, justeras nivån upp på det femåriga medelvärdet så att det inte släpar efter. Detta görs genom att beräkna femårigt medelvärde för rikets köns- och åldersspecifika dödsrisker 2016–2019 samt 2022 och samma beräkning baserat på senaste årets tillgängliga data, 2022. Skillnaden mellan det femåriga medelvärdet och ettåriga dödsriskerna för riket används sedan för att justera upp dödsriskerna. Under prognosperioden reduceras de köns- och åldersspecifika dödsriskerna baserat på SCB:s antaganden om årlig reducering av dödsriskerna i olika åldrar⁷. Den förväntade minskningen av dödsriskerna leder till att fler än tidigare år når höga åldrar och medellivslängden ökar. Än finns det däremot inga tydliga tecken på att den maximala livslängden ökar. I de allra högsta åldrarna är de minskande dödsriskerna obetydliga vilket visar sig i att dödsfallen koncentreras runt 90-årsåldern.

Födda och döda

Beräkningarna av antalet födda och döda är baserade på tidigare nämnda antaganden om fruktsamheten och dödligheten, i kombination med befolkningens förändrade storlek i åldrar där barnafödandet och dödligheten är stor.

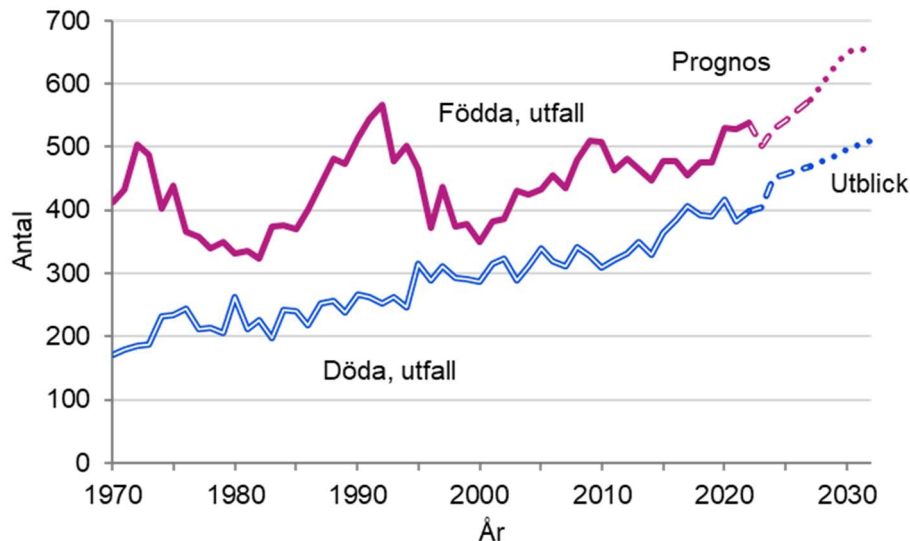
Tack vare en relativt hög nettoinflyttning förväntas antalet födda öka varje år fram till 2031. Runt 2030 stagnerar antalet födda omkring 650 födda barn och det kan främst förklaras att ökningen av benägenheten att föda barn förväntas nå en plattå under 2030. I takt med att de stora födelsekullarna födda under 1940-talet når åldrar med höga dödsrisker förväntas även

⁷ SCB (2023): [Dödstal efter födelseregion, kön och ålder](#) (statistikdatabas).

dödsfallen öka varje år fram till 2032. Utan den förväntade dödsriskreduceringen skulle dödsfallen öka något mer.

Ökningen av antalet födda är något högre än ökningen av antalet döda. Det ger en förväntad ökning av kommunens födelsenetto fram till 2030 då den förväntas vara lite drygt 150 personer. De nästkommande två åren förväntas en liten minskning av födelseöverskottet.

Diagram 15 Antal födda och döda, observerat åren 1970–2022 och prognos 2023–2027 samt utblick 2028–2032



Källa: [SCB \(2023\): Födda efter region, moderns ålder och barnets kön](#), [Döda efter region, ålder \(efter födelseår\) och kön](#) samt Swecos beräkningar

Antaganden om flyttningar

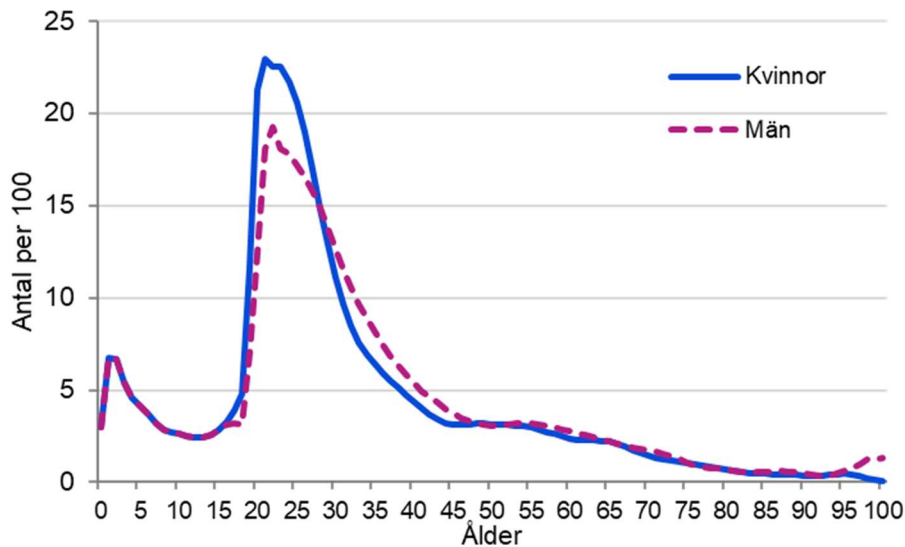
Flyttantaganden består av två delar. Dels behöver man bestämma nivåer för in- respektive utflyttning, dels behöver åldersstrukturer för flyttningen tas fram.

Utflyttning

Den prognostiserade utflyttningen från Kungälv kommun bestäms av så kallade utflyttningsrisker. Det är den beräknade risken att flytta från kommunen givet vilket kön och ålder man har. De risker som används är baserade på den observerade utflyttningen de fem senaste åren och redovisas i Diagram 16 nedan. Riskerna har utjämnats för de åldrar där utflyttningen är liten för att inte ge slumpmässiga variationer genomslag i prognosen. Utflyttningsriskerna appliceras på befolkningen vid det senaste årsskiftet för varje prognosår för att beräkna hur många som lämnar kommunen under det kommande året⁸. Summan av dessa personer är det totala antalet utflyttare. De framräknade riskerna hålls konstanta genom prognosperioden och utflyttningen varierar med storleken på kohorter som når åldrar med höga utflyttningsrisker.

⁸ Prognosen för första prognosåret avser endast andra halvåret 2023. Utflyttningsriskerna har därför reducerats.

Diagram 16 Utflyttningsrisker för Kungälv kommun, baserad på observerad utflyttning 2018–2022



Källa: [SCB \(2023\). Flyttningar efter region, ålder och kön](#), [Medelfolkmängd \(efter födelseår\) efter region, ålder och kön](#) samt Swecos beräkningar

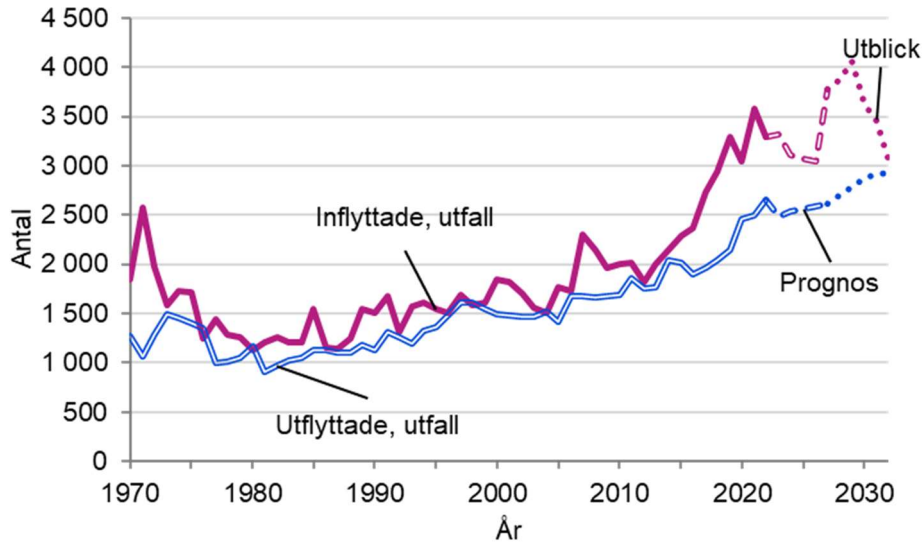
Inflyttning

Det finns en stor efterfrågan på bostäder i kommunen med sitt attraktiva läge nära Göteborg och det är rimligt att anta att ett ökat bostadsbyggande leder till en ökad inflyttning. Många av de nybyggda bostäderna kommer att befolkas av personer som redan bor i Kungälv, men tack vare flyttkedjor friställs bostäder som inflyttare till Kungälv kan bosätta sig i. Den nyproduktion som planeras är främst koncentrerad till kommunal Kungälv - Ytterby och det är även där den största nettoinflyttningen förväntas.

Åldersstruktur, barnafödande och flyttningar ser olika ut i olika typer av nybyggda bostäder. Inflyttningens ålderssammansättning ser olika ut beroende på om det är hyresrätter, bostadsrätter eller småhus som färdigställs. Därför har olika inflyttningsfördelningar använts beroende på hustyp och upplåtelseform. Det innebär att osäkerheter i bostadsbyggnadsplaner ökar osäkerheten i prognosen. Exempel på osäkerheter är typ av nybyggd bostad och när bostäderna förväntas vara inflyttningsklara vilket påverkar den förväntade utvecklingen för hela kommunen samt var i kommunen byggandet förväntas ske vilket påverkar den förväntade utvecklingen i kommunens olika delområden.

Inflyttningen antas vara större än utflyttningen varje år fram till 2032 även om skillnaden endast förväntas vara lite drygt 100 personer år 2032. Inflyttningen varierar i stort med bostadsbyggandet medan utflyttningen styrs av storleken på grupper där utflyttning är vanligt.

Diagram 17 Antal in- och utflyttare, observerat åren 1970–2022 och prognos för åren 2023–2032

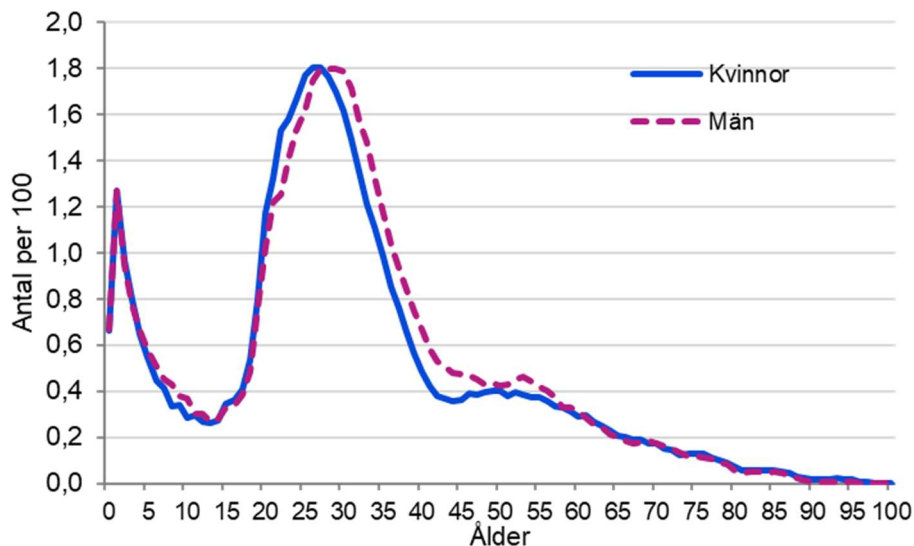


Källa: [SCB \(1997\), Flyttningar efter region, ålder och kön. År 1968 – 1996](#), [SCB \(2023\), Flyttningar efter region, ålder och kön. År 1997 – 2022](#) samt Swecos beräkningar.

Inflyttarnas åldersfördelning

Inflyttarnas åldersstruktur är baserad på den observerade inflyttningen, där de senaste fem årens inflyttning har utgjort underlaget för att ge stabilitet åt fördelningen. Därefter har den femåriga inflyttningfördelningen jämnats ut med glidande medelvärde över ålder för de åldrar där antalet inflyttare är få för att undvika att slumpmässiga skillnader mellan åren ska få för stort genomslag i prognosen.

Diagram 18 Inflyttarnas åldersfördelning för Kungälv kommun, baserat på observerad inflyttning 2018–2022



Källa: [SCB \(2023\), Flyttningar efter region, ålder och kön. År 1997 – 2022 \(Statistikdatabasen\)](#) samt Swecos beräkningar.

Osäkerhet i prognoser

I prognoser finns alltid en viss osäkerhet och man kan aldrig vänta sig att prognosen ska slå in exakt. Prognosfelet ökar för varje år med prognoshorizonten då fel i början av prognosen följer med och fortplantas under senare år. Det är också i allmänhet olika svårt att göra bra prognoser för olika åldersgrupper. I åldrar där det i större utsträckning sker förändringar i livet än i andra åldrar är prognosfelet större. Faktorer som leder till sådana förändringar är fruktsamhet, flyttningsbenägenhet och dödlighet.

Det kan finnas flera orsaker till de fel som uppkommer. Antagandena kan vara oriktiga, modellen kan vara felaktig, det kan bli avvikelser i planeringen, exempelvis kan ett bostadsbyggande bli försenat eller tidigarelagt. Även om modellen vore fullkomlig, all utveckling gick enligt planerna och vi kände till alla sanna värden för folks flyttbenägenhet, fruktsamhet och död så skulle det ändå kunna bli fel i prognosen på grund av slumpen.

Osäkerhet i prognoser kan klassificeras i följande typer av fel:

Slumpfel

Slumpfelet är det prognosfel som endast beror på slumpen och ingenting annat. Även om den genomsnittliga nivån för fruktsamhet, dödlighet och flyttningar är korrekt de kommande åren skulle prognosen innehålla fel på grund av slumpmässiga variationer mellan åren. På grund av slumpen är det mycket svårt att exempelvis träffa exakt rätt i antal flyttare i olika åldrar, vilka personer som dör eller hur många barn som föds och av vilka mödrar. Slumpfelet kan approximativt beräknas och är den minsta felmarginal som det någonsin går att få för en prognos.

Fel i antaganden

Om de antaganden som gjorts för födda, döda och flyttare inte inträffar i verkligheten ökar prognosens osäkerhet. Här finns två typer av fel som kan inträffa. Den första typen är fel i nivåer, det vill säga fel antal som flyttar ut eller in. Denna typ av fel påverkar främst befolkningens storlek, men kan även påverka åldersstrukturen då det inte är samma åldrar som flyttar in som ut ur kommunen. Den andra typen av fel är åldersspecifika antaganden som utflyttningsrisker, inflyttningsandelar, dödsrisker och fruktsamhet. Fel i dessa påverkar främst åldersfördelningen i befolkningen. Betydelsen av avvikelser från antagandena kan uppskattas med känslighetsanalyser, t ex konsekvensanalyser av olika fruktsamhetsantaganden.

Fel på grund av planavvikelser

I befolkningsprognosen görs en prognos för befolkningen i framtida nyproduktion. Den bygger på en uppskattning av när bostäder enligt planerna beräknas bli färdiga för inflyttning. Om det i praktiken sker en tidsförskjutning i genomförandet uppstår en skillnad mellan utfall och prognos. Detta fel ska inte lastas prognosmodellen men kan vara en viktig förklaring till varför prognosen inte slår in.

Modellfel

Prognosfel kan uppstå om prognosmodellen är felaktig i något avseende. Sweco har med sina rötter i Stockholms stads statistik- och utredningskontor (USK) en lång tradition när det gäller metodutveckling inom området befolkningsprognoser och arbetar kontinuerligt med förbättringar av metod och modell för att ligga i framkant.

Bilaga 1 Kommunprognos

Folkmängd och befolkningsförändringar för Kungälv kommun

	År	Folkmängd	folkökning	födda	döda	Inflyttningar	Utflyttningar
Utfall	2000	37 191	424	350	287	1 852	1 491
	2001	37 601	410	382	315	1 819	1 478
	2002	37 912	311	387	323	1 706	1 462
	2003	38 154	242	431	288	1 566	1 465
	2004	38 257	103	424	311	1 507	1 516
	2005	38 703	446	433	339	1 767	1 420
	2006	38 899	196	455	319	1 733	1 679
	2007	39 649	750	435	312	2 302	1 679
	2008	40 268	619	479	341	2 146	1 665
	2009	40 727	459	509	327	1 960	1 678
	2010	41 241	514	508	309	2 008	1 689
	2011	41 538	297	463	321	2 017	1 858
	2012	41 753	215	481	332	1 820	1 755
	2013	42 109	356	466	349	2 003	1 770
	2014	42 334	225	447	329	2 143	2 037
	2015	42 730	396	477	364	2 296	2 018
	2016	43 289	559	478	385	2 368	1 901
	2017	44 110	821	455	407	2 734	1 968
	2018	45 086	976	476	392	2 937	2 047
	2019	46 336	1 250	475	390	3 290	2 148
2020	47 050	714	531	416	3 049	2 457	
2021	48 271	1 221	528	382	3 574	2 495	
2022	49 068	797	539	399	3 294	2 654	
	2023 <i>Ha1</i>	49 578	510	256	188	1 574	1 136
Prognos	<i>Ha2</i>	50 012	434	245	215	1 750	1 345
	2023	50 012	944	501	403	3 324	2 481
	2024	50 658	646	528	451	3 105	2 535
	2025	51 251	593	543	457	3 069	2 563
	2026	51 804	553	559	463	3 046	2 588
	2027	53 069	1 265	574	470	3 774	2 613
	Utblick	2028	54 368	1 300	599	478	3 881
2029		55 780	1 411	627	486	4 060	2 789
2030		56 676	896	650	495	3 620	2 879
2031		57 382	706	656	503	3 467	2 914
2032		57 633	252	652	510	3 040	2 930

Anm: Statistiken för 2023 är uppdelad i första och andra halvåret varav andra halvåret är en prognos.

Bilaga 2 Delområdesprognos

Folkmängd per kommundel fördelad på befintlig bebyggelse och nyproduktion

Kommundel Variabel	Befolkning per den 31 december				
	2023	2024	2025	2026	2027
Diseröd					
folkmängd	3 728	3 781	3 851	3 923	3 988
därav folkmängd i befintliga bostäder	3 702	3 699	3 697	3 696	3 669
folkmängd i nybyggda bostäder	26	82	154	227	320
Kode					
folkmängd	4 751	4 800	4 850	4 900	4 918
därav folkmängd i befintliga bostäder	4 699	4 694	4 688	4 683	4 645
folkmängd i nybyggda bostäder	52	106	161	217	274
Kungälv - Ytterby					
folkmängd	31 357	31 790	32 059	32 360	33 477
därav folkmängd i befintliga bostäder	30 901	30 919	30 936	30 953	30 752
folkmängd i nybyggda bostäder	456	871	1 123	1 406	2 726
Kärna					
folkmängd	5 708	5 759	5 901	5 956	5 970
därav folkmängd i befintliga bostäder	5 656	5 652	5 649	5 645	5 601
folkmängd i nybyggda bostäder	52	106	253	311	370
Marstrand - stråk 168					
folkmängd	4 380	4 439	4 501	4 576	4 626
därav folkmängd i befintliga bostäder	4 276	4 269	4 262	4 256	4 221
folkmängd i nybyggda bostäder	103	171	239	320	404
Restförda					
folkmängd	89	89	89	89	89
därav folkmängd i befintliga bostäder	89	89	89	89	89
folkmängd i nybyggda bostäder	-	-	-	-	-