

Överföringsledning Solbräcke-Guddedeby

Delprojekt F

Information 2021-05

Presentation av projektorganisationen

MEXL. – Projektledning

Projektledare:

Marcus Larsson

Telefon: 076-116 72 61

E-post: marcus.larsson@mexl.se

Biträdande projektledare:

Frida Norrman

Telefon: 076-796 72 09

Epost: frida.norrman@mexl.se



Varför utbyggnad av vatten- & avloppsledningar?

- I samband med att vattenverket i Dösebacka byggs ut avser Kungälv kommun även att förstärka dricksvattenförsörjningen mellan Diseröd/Dösebacka, centrala Kungälv och Ytterby. Därför är det aktuellt att bygga ut en ny huvudvattenledning längs dessa sträckor, som då delvis kommer att samförläggas med ledningen för spillvatten.
- Fastigheter som får möjlighet att anslutas till vatten och spillvatten, se bifogade kartor sid. 7-8.

Verksamhetsområde för VA

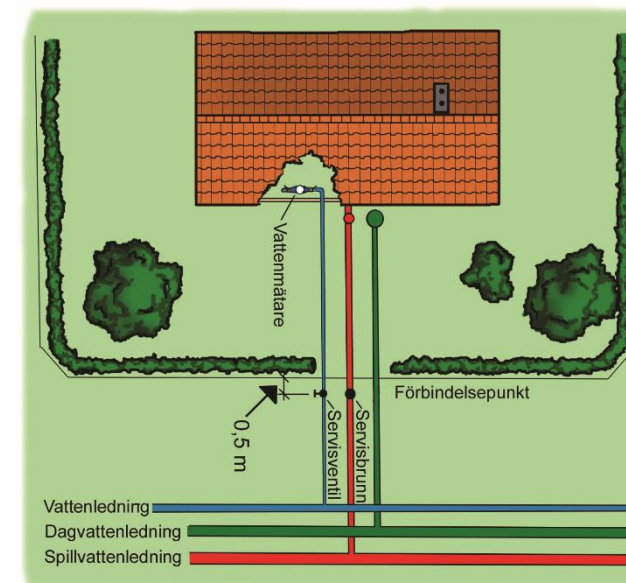
Verksamhetsområde är ett geografiskt område inom vilket kommunen ska ordna en kommunal anläggning för vatten- och avloppsförsörjning. Verksamhetsområdet bestäms av Kommunfullmäktige.

Ett verksamhetsområde kan omfatta en, två eller tre vattentjänster. Dessa tjänster är att leverera dricksvatten, avleda spillvatten samt att avleda dagvatten.

Kommunen är skyldig enligt lagen om allmänna vattentjänster att förse samtliga fastigheter inom ett verksamhetsområde med beslutad vattentjänst.

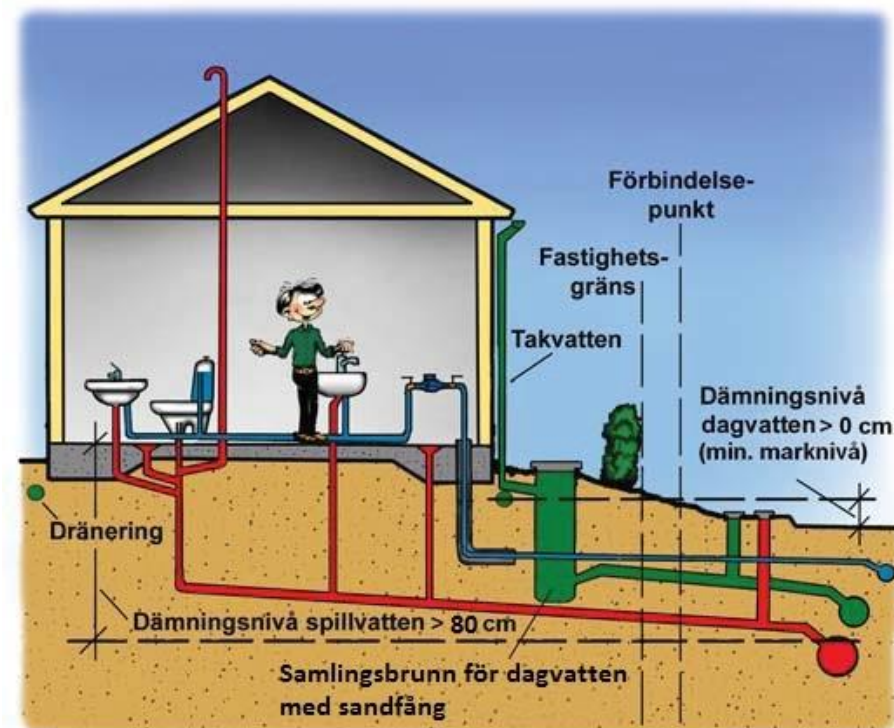
Inom verksamhetsområdet är fastighetsägaren skyldig att betala avgifter för vatten- och avloppsförsörjningen.

Inom ett verksamhetsområde byggs kommunala ledningar fram till fastighetens förbindelsepunkt som ligger nära tomtragrensen. När förbindelsepunkten är upprättad för varje fastighet och förmedlad till fastighetsägaren ska anläggningsavgift betalas enligt vid debiteringstillfället gällande VA-taxa.



Installationer och kostnader inom den egna fastigheten

- Fastighetsägaren ansvarar för alla kostnader och arbeten inom sin egen fastighet fram till förbindelsepunkten.
- Arbetena utförs naturligtvis fackmannamässigt och enligt branschens regler.
- Fastighetsägaren ansvarar även för framtida drift och underhåll av den egna vatten- och avloppsinstallationen.



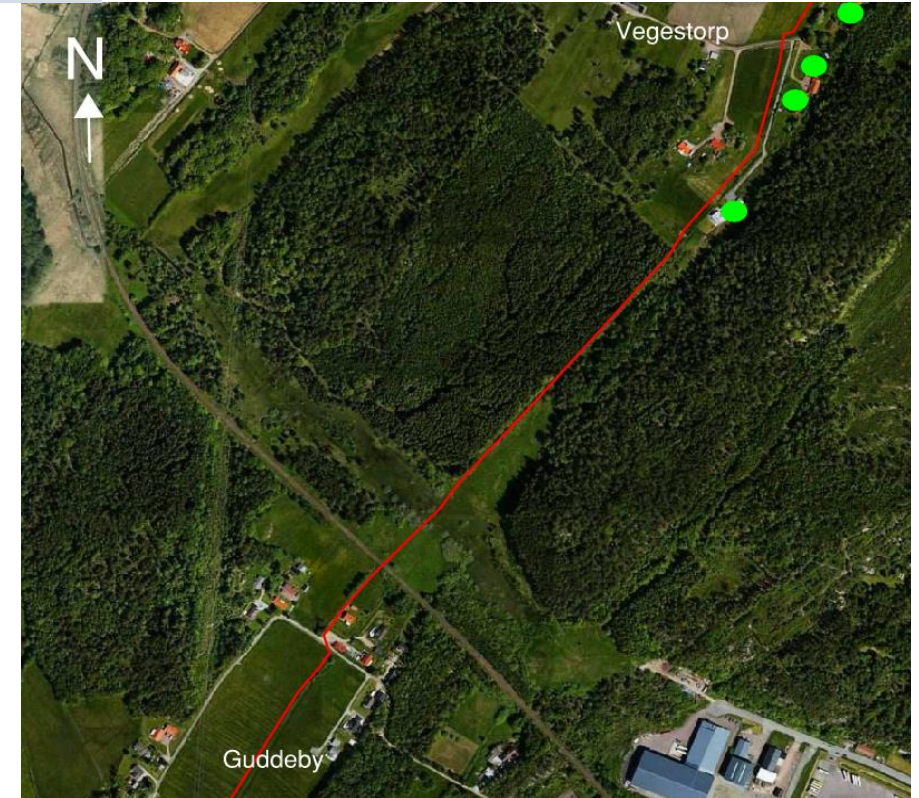
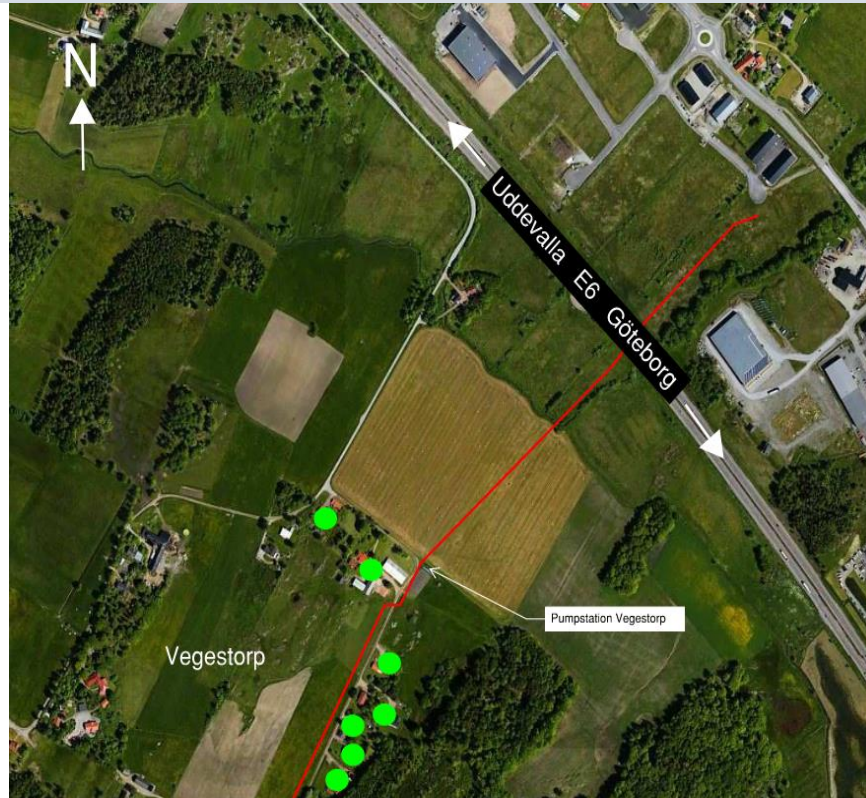
Ungefärligt ledningsstråk- Översikt



Grönmarkerade fastigheter kommer att få förbindelsepunkt för vatten.

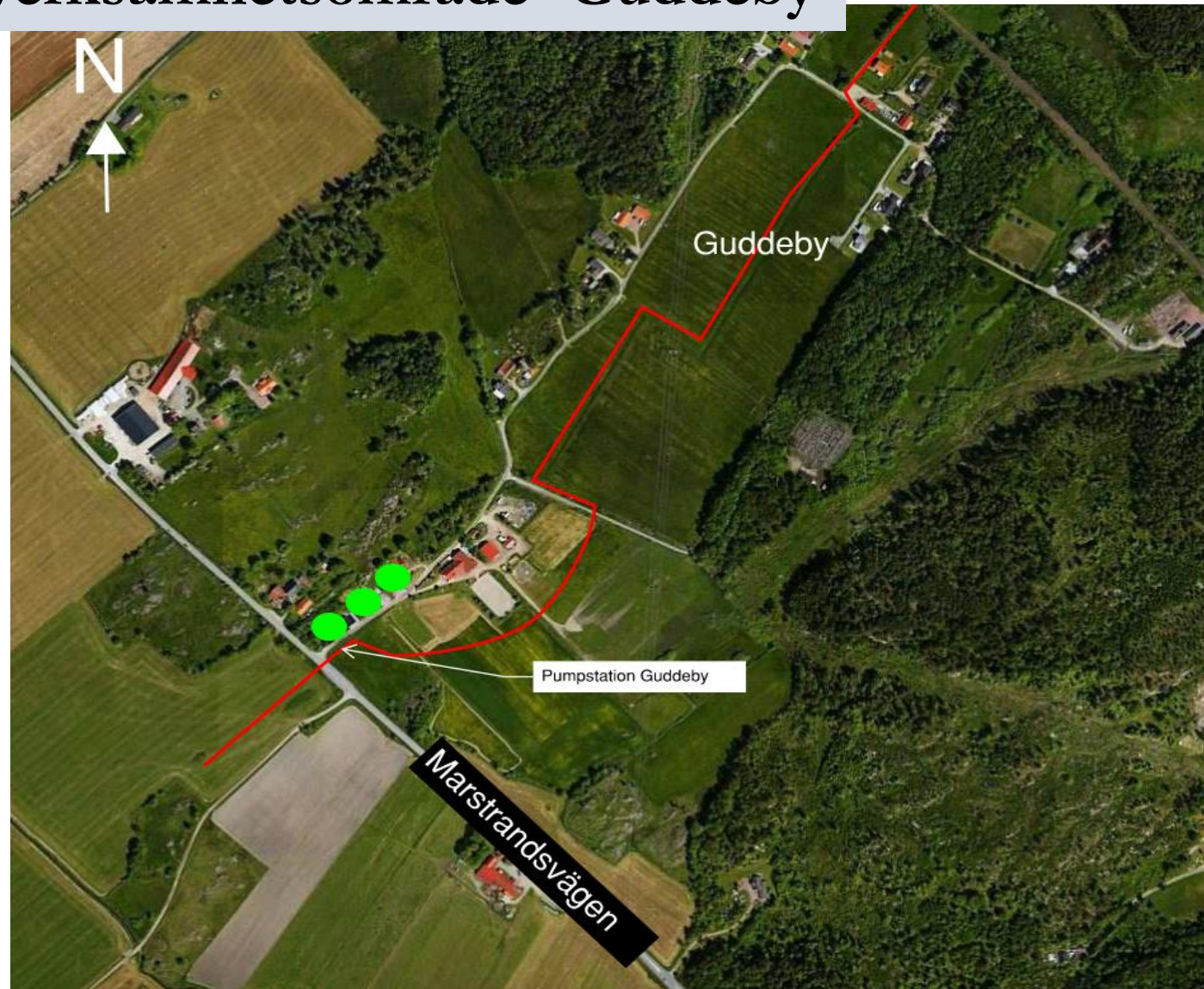
Förbindelsepunkt för spillvatten förbereds men inte aktuell för påkoppling i dagsläget.

Möjlighet för inkoppling sker hösten 2022.



Grönmarkerade fastigheter kommer att få förbindelsepunkt för vatten. Möjlighet för inkoppling för vatten, sker hösten 2022.

Förbindelsepunkt för spillvatten förbereds men inte aktuell för påkoppling i dagsläget. Information angående detta kommer senare skede.



Förbindelsepunkten

- Varje fastighet som passeras av överföringsledningen tilldelas en förbindelsepunkt. Förbindelsepunkten är benämningen på den punkt där en fastighetsägare ansluter sina privata ledningar till kommunens servisledningar. Denna punkt är även gränsen för vem som ansvarar för ledningarna på respektive sida.
- Förbindelsepunkten för VA-anslutningen är belägen 0,5m utanför fastighetsgräns.
- I projekteringen har vi strävat efter samlade servisledningar för vatten och spillvatten.
- Förbindelsepunkten anläggs i möjligaste mån på fastighetens lägsta punkt för att möjliggöra självfall till förbindelsepunkten.

Tillgänglighet under byggtiden

- Ledningarna är till största del förlagda i åker- och jordbruksmark.
- Ett fåtal befintliga vägar kommer att korsas av ledningen.
- Framkomlighet kommer vara minimalt påverkad. De arbeten som kommer påverka befintliga vägar kommer vara korta, och bedöms inte påverka framkomligheten nämnvärt.
- I anslutning till pågående arbeten kommer det att bli dammig och lerigt.
- Post, renhållning, utryckningsfordon, hemtjänst, skolskjuts mm kommer att fungera under entreprenadtiden.

Tidplan

1. Projektering klart
2. Upphandling av entreprenör klart
3. Byggstart maj 2021
4. Entreprenaden beräknas vara klar under sommar 2022

Möjlighet till anslutning vatten och spillvatten, se sid. 7-8.

VA-taxa

Anläggningsavgift (*engångsavgift*)

- Anläggningsavgiften ska finansiera utbyggnaden av VA-anläggningar inom de befintliga omvandlingsområden som ska anslutas samt inom nya detaljplaneområden.
- Anläggningsavgiften ska också bidra till finansieringen av andra VA-anläggningar som krävs för att bostadsområdet ska kunna anslutas.



VA-taxa

- Anläggningsavgift enligt 2021 års VA-taxa. V=Vatten, S=Spillvatten

	Tomtyta 800 m2 (typhus A)	Tomtyta 1500 m2	Tomtyta 1900 m2
Anläggningsavgift inkl moms (V,S)	226 281 kr	283 961 kr	316 921 kr

VA-taxa

Brukningavgift

- En periodisk avgift för täckande av drift- och underhållskostnader, kapitalkostnader för investeringar eller andra kostnader för en allmän VA-anläggning som inte täcks av en anläggningsavgift.
- Brukningavgiften gällande vatten och spillvatten består av en fast årsavgift samt en rörlig avgift.
- Den rörliga delen av avgiften beror på den mängd vatten som förbrukas.

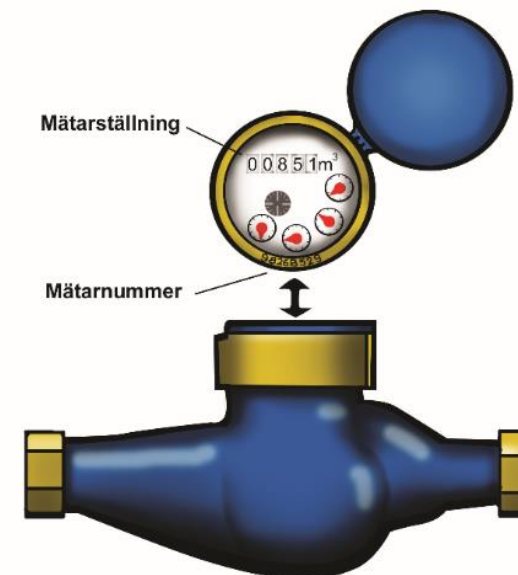
BRUKNINGSAVGIFT

FAST AVGIFT ÅR 2021

I avgifterna ingår mervärdeskatt (moms 25 %).

11.1 Fast årsavgift per vattenmätare för småhus

Mätarstorlek Qn 2,5	Vatten och spillvatten
Mätaravgift småhus	6 938 kr



Brukningsavgift

Rörlig avgift år 2021

11.4 Avgift per m³ levererat vatten

Fastighetskategori	Vatten och spillvatten	Vatten (40%)	Spillvatten (60%)
Alla	34,65 kr	13,87 kr	20,78 kr

Brukningsavgift år 2021

Kostnad per år för småhus

- ▶ Avgift för småhusmätare: 6 938 kr per år
- ▶ Förbrukning 150 m³ vatten per år $150 \cdot 34,65 = 5198$ kr
- ▶ Total årskostnad för vatten och spillvatten blir $6\,938 + 5\,198 = \mathbf{12\,136}$ kr
- ▶ 12 136kr/år blir 1011,33 kr per månad
- ▶ 12 136 kr/år blir 33,25 kr per dag
- ▶ 12 136 kr/år blir 8,09 öre per liter

Debitering

Avgiftsskyldigheten inträder när:

- Ledningarna fram till förbindelsepunkten är anlagda och i drift
- När fastighetsägare blivit informerade om förbindelsepunktens läge. (VA-uppgift med bl.a. en karta)
- När verksamhetsområde är beslutat i kommunfullmäktige.
- Ett beräkningsunderlag för VA-taxan kommer att skickas ut 2-3 månader innan fakturering sker. Den VA-taxa som då är gällande debiteras. Från faktureringsdatum har fakturan 30 dagars förfallotid.

Frågor

- Vanliga frågor och svar om VA-utbyggnad finner du här: www.kungalv.se/vaQA
- Eventuella frågor skickas till biträdande projektledare Frida Norrman via mail: frida.norrman@mexl.se
- Inkomna frågor kommer sammanställas och besvaras i ett samlat dokument som läggs ut på hemsidan. Frågorna kommer således besvaras i det dokumentet istället för ett svar på ditt mail. Vi ber därför om förståelse att svar på dina frågor kan dröja efter den inkommit.



**KUNGÄLVS
KOMMUN**